



SLOVENSKI DRŽAVNI HOLDING, d. d.

DRUŽBA IN SKUPINA
SLOVENSKI DRŽAVNI HOLDING

POLLETNO POROČILO 2017

Ljubljana, avgust 2017

Pomembnejše, pogosto uporabljene kratice v dokumentu:

Institucije:

SDH, Družba	-	Slovenski državni holding, d. d.,
Skupina SDH	-	Skupina Slovenski državni holding
RS	-	Republika Slovenija
KAD	-	Kapitalska družba, d. d.,

Kratice:

Soglasje DZ RS	-	Soglasje Državnega zbora Republike Slovenije
LNU	-	Letni načrt upravljanja

Zakoni in pogodbe:

ZSDH, ZSDH-1	-	Zakon o Slovenskem državnem holdingu
ZDen	-	Zakon o denacionalizaciji
ZGD-1	-	Zakon o gospodarskih družbah
ZPVAS	-	Zakon o ponovni vzpostavitvi agrarnih skupnosti ter vrnitvi njihovega premoženja in pravic
FIP	-	Finančna in izravnalna pogodba
ZSPOZ	-	Zakon o plačilu odškodnine žrtvam vojnega in povojnega nasilja
ZIOOZP	-	Zakon o izdaji obveznic za plačilo odškodnine za zaplenjeno premoženje zaradi razveljavitve kazni zaplembe premoženja
ZVVJTO	-	Zakon o vračanju vlaganj v javno telekomunikacijsko omrežje
SZ-1	-	Stanovanjski zakon

UVOD

Polletno poslovno poročilo in medletni izkazi za obdobje, ki se je končalo 30. 6. 2017, so pripravljene v skladu z MRS 34 – Medletno računovodsko poročanje – in jih je potrebno brati v povezavi z letnimi računovodskimi izkazi, pripravljenimi za poslovno leto, ki se je končalo 31. 12. 2016.

Računovodski izkazi SDH in Skupine Slovenski državni holding (v nadaljevanju: Skupina SDH) za prvo polletje 2017 in prvo polletje 2016 so nerevidirani, izkazi Skupine SDH za leto 2016 in izkazi SDH za leto 2016 pa so revidirani.

KAZALO

Vsebina

UVOD	3
1. SLOVENSKI DRŽAVNI HOLDING, D. D.,	7
1.1. OSEBNA IZKAZNICA DRUŽBE NA DAN 30. 6. 2017	7
1.1.1. Slovenski državni holding, d. d., se predstavi	8
1.1.2. SDH v številkah na dan 30. 6. 2017	8
1.1.3. Glavna področja delovanja SDH	8
1.1.4. Vizija, poslanstvo, strateške usmeritve in vrednote	9
1.1.5. Cilji in pričakovan razvoj SDH	11
1.1.6. Organizacijska struktura in zaposleni na SDH	12
1.2. OSNOVNI PODATKI O IZDANI OBVEZNICI	12
1.3. UPRAVLJANJE S TVEGANJI SDH	13
Finančna tveganja	14
2. SKUPINA SLOVENSKI DRŽAVNI HOLDING	15
2.1. ORGANIZACIJA SKUPINE	15
2.1.1. Kapitalska udeležba obvladujoče družbe v povezanih družbah na dan 30. 6. 2017	16
2.2. OSNOVNI PODATKI O ODVISNIH DRUŽBAH V SKUPINI	17
2.2.1. DEKORATIVNA, d. o. o., Ljubljana - v likvidaciji	17
2.2.2. ELEKTROOPTIKA, d. d., Ljubljana	17
2.2.3. GIO, d. o. o., Ljubljana – v likvidaciji	17
2.2.4. PS ZA AVTO, d. o. o., Ljubljana	17
2.3. OSNOVNI PODATKI O PRIDRUŽENIH DRUŽBAH V SKUPINI	18
2.3.1. CASINO BLED, d. d., Bled	18
2.3.2. HIT, d. d., Nova Gorica	18
2.3.3. SAVA, družba za financiranje in upravljanje, d. d., Ljubljana	18
2.3.4. POZAVAROVALNICA SAVA, d. d., Ljubljana	19
2.3.5. UNIOR, d. d., Zreče	19
2.3.6. ZAVAROVALNICA TRIGLAV, d. d., Ljubljana	19
2.4. SEZNAM NALOŽB V LASTI SDH NA DAN 30. 6. 2017	19
2.5. SEZNAM NALOŽB V LASTI RS IN UPRAVLJANJU SDH NA DAN 30. 6. 2017	21
3. POSLOVANJE SKUPINE PO PODROČJIH	24
3.1. UPRAVLJANJE KAPITALSKIH NALOŽB	24
3.1.1. Upravljalvske aktivnosti po panogah	25
3.1.2. Prejete dividende od kapitalskih naložb	26
3.1.3. Izvedene dokapitalizacije	26
3.1.4. Aktivnosti v zvezi s prestrukturiranjem kapitalskih naložb	26
3.2. PRIDOBIVANJE IN RAZPOLAGANJE S KAPITALSKIMI NALOŽBAMI	27
3.3. PORAVNAVANJE OBVEZNOSTI IN IZVAJANJE ZAKONSKIH POOBLASTIL	30
3.3.1. Denacionalizacija	30
3.3.2. Odškodnine za zaplenjeno premoženje zaradi razveljavitve kazni zaplembe premoženja	31
3.3.3. Odškodnine žrtvam vojnega in povojnega nasilja	31
3.3.4. Obveznosti po zakonu o vračanju vlaganj v javno telekomunikacijsko omrežje	32
3.4. UPRAVLJANJE LIKVIDNOSTI, PORTFELJA LIKVIDNIH NALOŽB IN UPRAVLJANJE BILANCE	32
3.4.1. Temeljna usmeritev naložbene politike SDH	32
3.4.2. Denarni tokovi in finančni dolg	32
3.4.3. Gibanje naložbenega portfelja in donosnost	33
4. POMEMBNEJŠI DOGODKI PO ZAKLJUČKU OBRAČUNSKEGA OBDOBJA	34
5. NEREVIDIRANI ZGOŠČENI RAČUNOVODSKI IZKAZI SDH IN SKUPINE SDH	36
5.1. IZKAZ FINANČNEGA POLOŽAJA	36

5.2.	IZKAZ VSEOBSEGAJOČEGA DONOSA ZA OBDOBJE, KI SE JE KONČALO 30. 6. 2017	37
5.3.	IZKAZ SPREMEMB LASTNIŠKEGA KAPITALA.....	38
5.3.1.	<i>Izkaz sprememb lastniškega kapitala SDH.....</i>	<i>38</i>
5.3.2.	<i>Izkaz sprememb lastniškega kapitala Skupine SDH.....</i>	<i>39</i>
5.4.	IZKAZ DENARNIH TOKOV	40
5.5.	POROČANJE PO ODSEKIH	41
6.	POJASNILA K NEREVIDIRANIM KONSOLIDIRANIM IN NEKONSOLIDIRANIM RAČUNOVODSKIM IZKAZOM ...	42
6.1.	UVODNO POJASNILO.....	42
6.2.	POJASNILA POSTAVK IZKAZA FINANČNEGA POLOŽAJA	42
6.3.	POJASNILA POSTAVK V IZKAZU VSEOBSEGAJOČEGA DONOSA.....	46
6.4.	DIVIDENDE NA DELNICO.....	48
6.5.	POJASNILA POSTAVK V IZKAZU DENARNIH TOKOV	48
6.6.	IZVEN BILANČNE POSTAVKE	48
7.	DOGODKI PO DNEVU RAČUNOVODSKIH IZKAZOV.....	49
8.	IZJAVA UPRAVE	50



DRUŽBA IN SKUPINA
SLOVENSKI DRŽAVNI HOLDING

POSLOVNO POROČILO

ZA PRVO POLLETJE 2017

1. SLOVENSKI DRŽAVNI HOLDING, d. d.,

1.1. OSEBNA IZKAZNICA DRUŽBE na dan 30. 6. 2017

Naziv družbe:	Slovenski državni holding, d. d., Ljubljana
Sedež družbe:	Mala ulica 5, 1000 Ljubljana, Slovenija
Šifra dejavnosti:	K 64.990
ID za DDV:	SI 46130373
Matična številka:	5727847
Datum ustanovitve:	19. februar 1993
Družba registrirana kot:	delniška družba pri Okrožnem sodišču v Ljubljani, pod številko registrskega vložka 1/21883/00
Osnovni kapital:	260.166.917,04 EUR
Število zaposlenih:	72
Vodstvo družbe:	Lidia Glavina, predsednica uprave, mag. Nada Drobne Popovič, članica uprave.
Člani nadzornega sveta:	Damjan Belič, predsednik, Duško Kos, namestnik predsednika, Igor Kržan, član, dr. Andrej Bertoncej, član.
Člani revizijske komisije:	Duško Kos, predsednik, Damjan Belič, član, Darinka Virant, zunanja članica.
Člani komisije za tveganja:	Duško Kos, član, Darinka Virant, zunanja članica.
Člani kadrovske komisije:	Luka Gaberščik, predsednik, Jagoda Vitez, članica - namestnica predsednika, Brigita Vončina, članica.

1.1.1. Slovenski državni holding, d. d., se predstavi

Slovenski državni holding, d. d., (v nadaljevanju: SDH) je organiziran kot delniška družba, katerega ustanovitelj in edini delničar je Republika Slovenija. Sedež je v Ljubljani, na Mali ulici 5.

Organe SDH in njihove pristojnosti določata Zakon o Slovenskem državnem holdingu (v nadaljevanju: ZSDH-1) in Zakon o gospodarskih družbah (v nadaljevanju: ZGD-1) ter statut SDH. SDH ima štiri organe: skupščino, upravo, nadzorni svet in ekonomsko socialni strokovni odbor. Naloge in pristojnosti skupščine SDH izvaja Vlada RS. Uprava vodi in organizira delo ter poslovanje SDH, nadzorni svet pa nadzoruje vodenje poslov. Člane nadzornega sveta v skladu z določbami ZSDH-1 na predlog Vlade RS imenuje Državni zbor RS. Dva aktualna člana nadzornega sveta sta bila imenovana leta 2015, dva člana pa leta 2017. Ekonomsko socialni strokovni odbor je posvetovalno telo uprave SDH.

1.1.2. SDH v številkah na dan 30. 6. 2017

- 39 kapitalskih naložb v lasti SDH (od tega 25 aktivnih naložb),
- 69 kapitalskih naložb RS v upravljanju pri SDH (od tega 55 aktivnih naložb),
- 656,3 mio EUR kapitala na dan 30. 6. 2017,
- 1.011 mio EUR premoženja na dan 30. 6. 2017,
- 79 % celotnega premoženja SDH v kapitalskih naložbah,
- 4 sklenjene pogodbe o prodaji kapitalskih naložb v lasti SDH v prvem polletju 2017,
- 2 sklenjeni pogodbi o prodaji kapitalskih naložb v lasti RS v prvem polletju 2017,
- 17.340.311 vseh izročeni obveznic SOS2E do 30. 6. 2017,
- 2,2 mio EUR izplačanih obveznosti po zakonih, ki urejajo denacionalizacijo, v prvem polletju 2017,
- 6,7 mio EUR odlivov iz naslova izplačanih odškodnin v imenu in za račun RS v prvem polletju 2017.

1.1.3. Glavna področja delovanja SDH

Upravljanje premoženja

Upravljanje kapitalskih naložb, ki so v neposredni ali posredni lasti RS, obsega pridobivanje in razpolaganje s kapitalskimi naložbami ter izvrševanje pravic delničarja ali družbenika. SDH naložbe upravlja odgovorno in skladno z dobrimi praksami upravljanja. SDH v svojem imenu in za svoj račun ter v svojem imenu in za račun RS uresničuje korporacijske pravice posameznih naložb RS.

Pri upravljanju kapitalskih naložb SDH stremi k doseganju ciljev, kot so povečanje vrednosti naložb, zagotavljanje ustreznega dividendnega donosa za lastnike, dvig kakovosti korporativnega upravljanja v družbah in uresničevanje drugih ekonomsko-poslovnih ciljev, kot tudi strateških ciljev, opredeljenih z akti upravljanja.

SDH upravlja tudi naložbeni portfelj, ki je namenjen zagotavljanju tekoče likvidnosti družbe.

Področje denacionalizacije

SDH je bil ustanovljen za poravnavo obveznosti upravičencem po Zakonu o denacionalizaciji (ZDen), Zakonu o zadrugah in drugih predpisih, ki urejajo denacionalizacijo premoženja. Za izpolnjevanje teh nalog SDH:

- sodeluje v postopkih denacionalizacije in v postopkih za določitev odškodnine zavezancem, ki so denacionalizacijskim upravičencem vrnili nepremičnine v naravi, s tem, da dosledno in točno ugotavlja višino odškodnine, ki pripada upravičencem na podlagi prej omenjenih zakonov;
- tekoče izvršuje pravnomočne odločbe, izdane v postopkih, ki urejajo denacionalizacijo premoženja. SDH ostaja, ne glede na dospelost obveznice SOS2E (1. 6. 2016), zavezanec za izplačilo odškodnine v obveznicah. Postopki denacionalizacije niso zaključeni, zato bodo izplačila upravičencem potekala tudi v bodoče.

Področje poravnavanja obveznosti iz naslova odškodnin

SDH v imenu in za račun RS izvaja naloge, določene s posebnimi zakoni, ki urejajo tudi način financiranja teh nalog in sicer:

- izvršuje pravnomočne odločbe o določitvi višine odškodnine iz naslova odškodnin zaradi razveljavitve kazni zaplembe premoženja (ZIOOZP);
- izdaja in izvršuje odločbe o višini odškodnine upravičencem iz naslova odškodnin žrtvam vojnega in povojnega nasilja (ZSPOZ);
- izvršuje pisne poravnave in pravnomočne odločbe upravičencem iz naslova vračanj vlaganj v javno telekomunikacijsko omrežje (ZVVJTO).

1.1.4. Vizija, poslanstvo, strateške usmeritve in vrednote

Vizija

Ustvarjanje vrednosti kapitalskih naložb za lastnika.

Poslanstvo

Ker je država pomembna lastnica podjetij v RS, je osnovna naloga SDH odgovorno, profesionalno in dejavno upravljati družb v lasti RS in SDH. Dejavno lastništvo pomeni med drugim osredotočanje na rast vrednosti kapitalskih naložb v lasti RS in SDH. Splošni cilj podjetij z lastništvom države, ki jih upravlja SDH, je uspešno, dobičkonosno, gospodarno poslovanje, rast vrednosti in v veliko primerih učinkovito opravljanje nalog posebnega javnega interesa. Poslanstvo pri prodajah kapitalskih naložb je transparentno in učinkovito vodenje vseh postopkov na mednarodno primerljiv način, z enako obravnavo vseh investitorjev in prizadevanjem, da se pri prodaji doseže čim boljši ekonomski učinek.

SDH še vedno sodeluje tudi v denacionalizacijskih postopkih ter zagotavlja zanesljivo in popolno poravnavo vseh zakonskih obveznosti upravičencem.

Strateške usmeritve SDH

Strateške usmeritve so izbrana vodila za približevanje viziji SDH v naslednjem dolgoročnem obdobju in so osnova za definiranje delovanja SDH kot celovite organizacije.

Preobrazba je prva usmeritev in prvi korak, ki omogoča postavitev osnov za doseganje vizije. Glavni dejavniki prve usmeritve obsegajo:

- prestrukturiranje posameznih naložb v portfelju za doseganje ciljev, postavljenih v Strategiji upravljanja kapitalskih naložb države;
- zagotavljanje strokovnosti upravljanja s postavitvijo visokih standardov in uporabo najboljših praks ter izvajanje stalnih dejavnosti za dvig kulture korporativnega upravljanja na SDH in v podjetjih v upravljanju.

Osredotočenost je druga usmeritev, ki bo zagotovila usmerjenost virov in energije v dejavnike, ki bodo prinašali največjo vrednost za lastnike kapitalskih naložb.

Glavni dejavniki druge usmeritve obsegajo:

- stabiliziranje portfelja kapitalskih naložb;
- povečevanje in izkoriščanje sinergij znotraj portfelja kapitalskih naložb in s pomočjo okolja, v katerem deluje SDH.

Ustvarjanje vrednosti je najpomembnejša usmeritev za doseganje vizije in glavno vodilo v delovanju SDH.

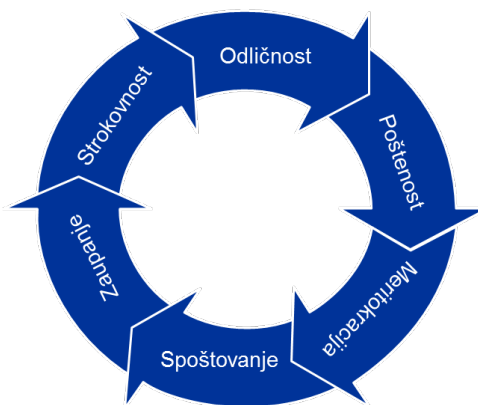
Glavni dejavniki te usmeritve obsegajo:

- povečevanje učinkovitosti kapitala z dejavnim in učinkovitim upravljanjem podjetij in sodelovanje z deležniki v okolju, v katerem delujejo podjetja;
- povečevanje kapitala SDH s ciljem povečevanja donosnosti celotnega portfelja in
- izvajanje dejavnosti za razvoj in izboljševanje okolja, v katerem deluje SDH, s ciljem trajnostnega delovanja v družbenih, ekonomskih in okoljskih vidikih.

Vrednote SDH

Vrednote, na katerih temelji delovanje SDH, so medsebojno povezane ter so temelj za dejavnosti in odločitve SDH:

- odličnost v vseh pogledih delovanja znotraj SDH in v okolju, v katerem ta deluje;
- poštenost med vsemi deležniki SDH;
- meritokracija, delovanje, v katerem štejejo pozitivni dosežki in zasluge;
- spoštovanje vseh notranjih in zunanjih deležnikov SDH ter vseh dejavnikov ekonomskega delovanja;
- zaupanje v ljudi in
- strokovnost kot glavno merilo za upravljanje in izvajanje strategije.



1.1.5. Cilji in pričakovan razvoj SDH

Najpomembnejše usmeritve pri delovanju SDH so:

- dvig ugleda SDH kot profesionalnega upravljavca državnega premoženja z doslednim spoštovanjem ter izvrševanjem zakonsko določenih načel upravljanja naložb ter Strategije upravljanja kapitalskih naložb države;
- stalni razvoj in izboljšave standardov in orodij korporativnega upravljanja državnih družb;
- dvig kakovosti in analitične vrednosti informacijskih podlag za upravljanje kapitalskih naložb ter aktivna vloga pri finančnih in poslovnih prestrukturiranih naložb in podjetij s ciljem povečanja vrednosti naložb, zagotavljanja primerljivih donosov in doseganja drugih legitimnih strateških ciljev;
- nadaljevanje postopkov privatizacije in povečanje učinkovitosti razpolaganja z naložbami ter preiščeno pridobivanje naložb;
- dvig kakovosti upravljanja s tveganji in notranjimi kontrolami;
- profesionalno in sledljivo komuniciranje ter izmenjava stališč s predstavniki vseh najpomembnejših deležnikov SDH, skladno z določbami ZSDH-1.

Cilji, ki jim sledi SDH pri upravljanju kapitalskih naložb države, so povečanje vrednosti naložb, zagotavljanje čim višjega donosa za lastnike in uresničevanje drugih poslovno-finančnih in strateških ciljev v naložbah, ki so opredeljeni z akti upravljanja. SDH bo za doseganje svojih ciljev stremel k dvigu ravni korporativnega upravljanja v družbah s kapitalsko naložbo države, sledil bo dolgoročnim interesom družb, ki so lahko izključno ekonomski ali nacionalno strateški cilji oziroma kombinacija obojih ter sočasno usmerjeni k trajnostnemu razvoju družb in vzpostavitvi take lastniške strukture, ki bo dolgoročno zagotavljala učinkovito upravljanje, konkurenčnost in uspešen razvoj.

Zelo pomemben del dejavnosti SDH je usmerjen v to, da se postavijo ustrezna pričakovanja do družb s kapitalsko naložbo države in v preverjanje, ali te družbe dosegajo postavljena pričakovanja. Najnižja pričakovana raven korporativnega upravljanja je tista, ki je predvidena z določbami ZSDH-1 in Kodeksom korporativnega upravljanja družb s kapitalsko naložbo države. Nekatera posebna pričakovanja se družbam sporočajo v obliki priporočil in pričakovanj SDH.

Poleg zgoraj navedenih ciljev ima SDH še sledeče cilje:

- optimizacija procesov in digitalizacija poslovanja;
- uspešen zaključek denacionalizacijskih postopkov z zagotavljanjem zanesljive in pravočasne poravnave obveznosti zakonskim upravičencem;
- skrb za donosno in učinkovito poslovanje SDH;
- nadaljnje razdolževanje SDH in učinkovito upravljanje z dolgom;
- zagotavljanje ustrezne višine virov za tekoče poravnavanje zakonskih obveznosti in nemotenega delovanja SDH;
- nadaljnji razvoj področja upravljanja s človeškimi viri in internega komuniciranja;
- trajnostni razvoj družbe v smeri trajnostne naravnosti ekonomskih, družbenih in okoljskih vplivov delovanja SDH.

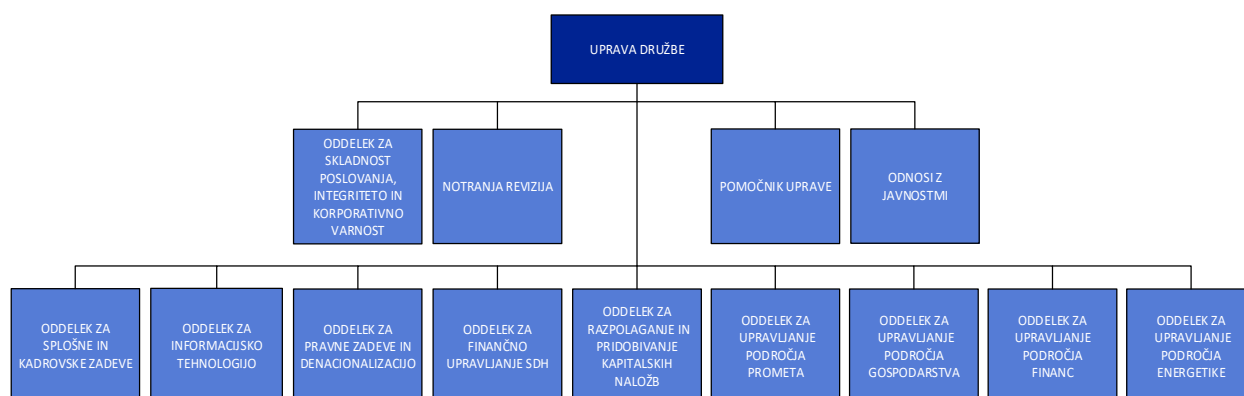
1.1.6. Organizacijska struktura in zaposleni na SDH

Na dan 30. 6. 2017 je bilo na SDH skupaj s člani uprave 72 zaposlenih.

Struktura zaposlenih po izobrazbi v SDH na dan 30. 6. 2017

Stopnja izobrazbe:	SDH
Srednja izobrazba (V. stopnja)	6
Višja izobrazba skupaj	12
Od tega	
-VI./1 stopnja: 8	
-VI./2 stopnja: 4	
Visoka izobrazba skupaj	46
Od tega	
-univerzitetni programi: 43	
-II. bolonjska stopnja: 3	
Magisterij znanosti	8
Skupaj:	72

Organizacijska struktura SDH



1.2. OSNOVNI PODATKI O IZDANI OBVEZNICI

SDH je 24. 6. 2015 izdal obveznico SOS3 v višini 100 mio EUR. Obveznico so vpisale predvsem zavarovalnice in pozavarovalnice, pokojninski in ostali skladi, banke ter drugi, pretežno domači vlagatelji. SDH je z izdajo dosegel več zastavljenih ciljev, razpršil je finančne vire, podaljšal njihovo ročnost ter refinanciral finančne obveznosti iz najetih posojil.

Osnovne lastnosti obveznice SOS3

Lastnosti obveznice	SOS3
Velikost izdaje	100.000.000 EUR
Zavarovanje	navadna, nezavarovana
Začetek obrestovanja	24. 6. 2015
Rok dospelja	24. 6. 2020
Letna obrestna mera	2,5 % fiksna
Način izplačila obresti	letno
Nominalna vrednost apoena	1.000 EUR
Trgovanje	LJSE

V prvem polletju 2017 so bili na Ljubljanski borzi, d. d., z obveznico sklenjeni le 3 posli v skupni količini 800 lotov.

1.3. UPRAVLJANJE S TVEGANJI SDH

Upravljanje s tveganji je pomemben del upravljanja SDH ter pomembno vpliva na poslovne odločitve. Učinkovito upravljanje s tveganji zagotavlja:

- razumevanje tveganj, ki jim je SDH izpostavljen;
- predvidevanje sprememb v poslovnem okolju;
- učinkovito izbiro primernih ukrepov, postopkov in strategij za obvladovanje tveganj;
- zavestno upoštevanje negotovosti v procesih načrtovanja, odločanja, delovanja in nadziranja;
- obstoj in delovanje notranjih kontrol in procesov, vgrajenih v poslovni proces ter
- nadziranje, da so ukrepi, postopki, kontrole in strategije, ki zmanjšujejo tveganja pri uresničevanju postavljenih ciljev, uresničeni.

Na SDH si prizadevamo za vzpostavitev take poslovne kulture oziroma zavedanja, ki bo privedla do boljšega razumevanja tveganj in kakovostnejših informacij za odločanje na vseh ravneh delovanja. Prizadevamo si, da obvladovanje tveganj postane skrb vsakega zaposlenega na SDH, ki je s svojimi odločitvami in dejanji vsakodnevno izpostavljen tveganjem v okviru svojih delovnih nalog in pristojnosti.

Z namenom učinkovitega upravljanja s tveganji SDH uporablja Pravilnik o upravljanju s tveganji na SDH, d. d., in razpolaga s podrobnim registrom vseh identificiranih tveganj. V registru so tveganja razdeljena na tri osnovne skupine:

- *tveganja na nivoju družbe*, ki so povezana z uresničevanjem ciljev, določenih v strateških dokumentih in drugih ciljev, povezanih z vodenjem SDH, odnosi z javnostmi, naročanjem blaga in storitev, kadrovskimi zadevami, notranjimi kontrolami, ipd.;
- *tveganja ne-integritete*, med katerimi so najpomembnejša: vplivanje na neodvisnost in strokovnost delovanja SDH, zloraba notranjih informacij, nepooblaščen razkrivanje zaupnih in varovanih podatkov o SDH in o posamezni družbi s kapitalsko naložbo države ter regulatorno tveganje;
- *operativna tveganja*, ki izhajajo iz poslovnih procesov po posameznih poslovnih področjih. SDH posebno pozornost namenja skupini finančnih, IT in varnostnih tveganj.

Okvir učinkovitega delovanja procesa upravljanja s tveganji tvorita:

- Odbor za upravljanje s tveganji, ki ga sestavljajo uprava SDH in vsi direktorji oddelkov. Odbor se sestaja enkrat mesečno. Najpomembnejše naloge odbora so: podroben pregled in obravnava vsebine registra tveganj z vseh vidikov (pregled primernosti oziroma učinkovitosti ukrepov za preprečevanje uresničitve tveganj, rokov za njihovo realizacijo in odgovornih oseb), prepoznavna in opredelitev novih tveganj v okviru posameznih delovnih procesov ter določanje učinkovitih ukrepov, razumnih rokov in kompetentnih odgovornih oseb za realizacijo ukrepov za zmanjšanje identificiranih tveganj.
- Komisija za tveganja NS, ki je posvetovalno telo NS. Komisija nadzoruje upravljanje s tveganji na SDH in v okviru tega oblikuje strokovna mnenja o obstoječem sistemu obvladovanja tveganj in predlaga njegove izboljšave.

V prvem polletju 2017 smo na SDH nadaljevali z utečeno prakso podrobnega spremljanja tveganj in izvajanja ukrepov za njihovo zmanjševanje. Izvedeni sta bili dve seji Odbora za tveganja, na katerih so bila pregledana vsa tveganja po registru tveganj. S strani skrbnikov tveganj so bili podani predlogi za spremembe oz. dopolnitve registra tveganj, ki so bili v prvem polletju 2017 v celoti realizirani.

Finančna tveganja

Tržno tveganje

Tržno tveganje je prisotno zaradi spreminjanja vrednosti finančnih instrumentov, kar je posledica spreminjanja njihovih tržnih cen. Kapitalske naložbe, ki jih je SDH prejel v postopku lastninskega preoblikovanja podjetij, ostajajo izpostavljene spremembam tržnih razmer v Sloveniji, EU in svetu. SDH tveganja spremembe tržnih cen teh kapitalskih naložb ne more neposredno obvladovati, saj z veliko večino kapitalskih naložb prosto ne razpolaga. Družba namerava sicer odprodati presežni del kapitalskih naložb, tudi strateških in pomembnih, kjer to glede na veljavno strategijo lahko stori in kjer je to z vidika obvladovanja lastništva dopustno.

SDH obvladuje tržno tveganje naložb naložbenega portfelja, ki sicer predstavljajo manjši del premoženja SDH, predvsem z razpršenostjo naložb po ročnosti, izdajateljih, sektorjih in regijah.

Tveganje koncentracije naložb se obvladuje z razpršitvijo naložbenega portfelja v različne vrste naložb, to je v depozite, potrdila o vlogi, obveznice in delnice.

Likvidnostno tveganje

SDH je izpostavljen likvidnostnemu tveganju zaradi različnih dospelosti sredstev in obveznosti, saj večino premoženja SDH še vedno sestavljajo dolgoročne kapitalske naložbe. Veliko pozornosti je bilo namenjeno tedenskemu in mesečnemu načrtovanju odlivov in prilivov. SDH zmanjšuje tveganje z zadostno količino razpoložljivih likvidnih sredstev ter s portfeljskimi tržnimi naložbami, ki jih lahko unovči po trenutnih tržnih vrednostih. Z dokapitalizacijo družbe v višini 200 mio EUR s strani RS, izvedeno v decembru 2016, je SDH pridobil zadostno višino likvidnih sredstev za poplačilo posojil, ki zapadejo v letu 2017. SDH je v prvi polovici leta 2017 poplačal 100,0 mio EUR posojil, nadaljnjih 180,0 mio EUR pa jih bo poplačal do 31. 7. 2017. Ocenjujemo, da dolgoročno SDH svojo likvidnostno tveganje povsem obvladuje.

Valutno in obrestno tveganje

SDH valutnemu in obrestnemu tveganju praktično ni izpostavljen.

Tveganja družb v upravljanju SDH

SDH je konec leta 2016 izpeljal pilotni projekt identifikacije in analize najpomembnejših tveganj v družbah, ki proizvajajo ali distribuirajo električno energijo. SDH je kot upravljavec lastnih kapitalskih naložb in kapitalskih naložb v lasti RS v prvem polletju 2017 nadaljeval s postopki za implementacijo metodologije identifikacije in kvantifikacije ključnih tveganj, s katerimi se podjetja v posameznih panogah soočajo. V roku enega leta pa bo pregledal in sistematično analitično obdelal najpomembnejša tveganja v vseh ključnih družbah v njegovem upravljanju.

To področje predstavlja drugo področje upravljanja s tveganji, t. i. posredno upravljanje, kjer se bo SDH seznanil s ključnimi tveganji družb, poskušal kritično presoditi kakovost sistemov za obvladovanje tveganj posameznih družb in predlagati ustrezne spremembe ter dopolnitve.

2. SKUPINA SLOVENSKI DRŽAVNI HOLDING

2.1. ORGANIZACIJA SKUPINE

SDH je na dan 30. 6. 2017 obvladujoča družba, ki sestavlja konsolidirano polletno poročilo za najširši krog družb v skupini. Družbe so v ta namen razvrščene v tri skupine:

- odvisne;
- pridružene;
- družbe, predmet izključno upravljanja in so v lasti RS ali/in SDH.



Na podlagi analize in sprejetih meril v skladu z MSRP 10, SDH družb iz tretje skupine ne obvladuje, ampak jih zgolj upravlja v skladu z zakonsko podlago, ki izhaja iz določb ZSDH-1. Najmanj enkrat letno SDH na podlagi analize in meril preveri katere družbe bodo zajete v konsolidacijo. V nadaljevanju so predstavljene vse družbe: odvisne, pridružene in družbe, ki jih SDH zgolj upravlja.

SDH je tako ob polletju leta 2017:

- obvladoval naslednje **odvisne** družbe:
 - DEKORATIVNA, d. o. o., Ljubljana - v likvidaciji, Dunajska 160, Ljubljana;
 - ELEKTROOPTIKA, d. d., Stegne 7, Ljubljana;
 - GIO, d. o. o., Ljubljana – v likvidaciji, Dunajska cesta 160, Ljubljana;
 - PS ZA AVTO, d. o. o., Tržaška cesta 133, Ljubljana.
- imel pomemben vpliv v naslednjih družbah, ki se štejejo za **pridružene družbe**:
 - CASINO BLED, d. d., Cesta svobode 15, Bled;
 - HIT, d. d., Delpinova ulica 7A, Nova Gorica;
 - POZAVAROVALNICA SAVA, d. d., Dunajska cesta 56, Ljubljana;
 - SAVA, d. d., Dunajska cesta 152, Ljubljana;
 - UNIOR, d. d., Kovaška cesta 10, Zreče;
 - ZAVAROVALNICA TRIGLAV, d. d., Miklošičeva cesta 19, Ljubljana.

2.1.1. Kapitalska udeležba obvladujoče družbe v povezanih družbah na dan 30. 6. 2017



Legenda: odvisne družbe 
pridružene družbe 

Opomba:* Skladno s 85. členom ZSDH-1 je bilo upravljanje naložbe ZPIZ (delež v kapitalu 34,48 %) v Zavarovalnici Triglav, d. d., preneseno na SDH.

2.2. OSNOVNI PODATKI O ODVISNIH DRUŽBAH V SKUPINI

2.2.1. DEKORATIVNA, d. o. o., Ljubljana - v likvidaciji

Sedež družbe: Dunajska cesta 160, 1000 Ljubljana
Likvidacijski upravitelj: D.S.U., d. o. o., Ljubljana
Lastniška sestava: SDH 100 %
Osnovna dejavnost: družba je v postopku likvidacije

Družba je v prvem polletju po nerevidiranih podatkih izkazala 13 tisoč EUR čistega dobička. Dne 20. 6. 2017 so bili sprejeti sklepi ustanovitelja, s katerimi je ustanovitelj sprejel Poročilo o poteku likvidacijskega postopka družbe Dekorativna, d. o. o., v likvidaciji in sklep o razdelitvi premoženja. V skladu s 132. členom ZGD-1 mora likvidacijski upravitelj po končanem postopku prijaviti izbris družbe iz registra, izbris je bil vpisan po 30. 6. 2017.

Dekorativna, d. o. o., Ljubljana – v likvidaciji z vidika pomembnosti za Skupino ni pomembna družba, zato zanjo ni izvedena popolna konsolidacija.

2.2.2. ELEKTROOPTIKA, d. d., Ljubljana

Sedež družbe: Stegne 7, 1000 Ljubljana
Direktor: Rebeka Lea Kovačič
Lastniška sestava: SDH 70,48 %, G.I. Dakota Investments Limited 11,80 %, Iskra, d. o. o., 10,40 %, ter ostali manjši delničarji.
Osnovna dejavnost: poslovne storitve

Družba ne izvaja poslovnih aktivnosti. Elektrooptika, d. d., je v prvem polletju 2017 po nerevidiranih podatkih izkazala slabih 7 tisoč EUR čiste izgube.

Elektrooptika, d. d., z vidika pomembnosti za Skupino ni pomembna družba, zato zanjo ni izvedena popolna konsolidacija.

2.2.3. GIO, d. o. o., Ljubljana – v likvidaciji

Sedež družbe: Dunajska cesta 160, 1000 Ljubljana
Likvidacijski upravitelj: Odvetniška družba Fašun, Melihen, Milač, Strojan, d. o. o.,
Lastniška sestava: pomembna lastnika: SDH 71,27 %, KAD 28,68 %.
Osnovna dejavnost: družba je v postopku likvidacije

Družba je v prvem polletju 2017 po nerevidiranih podatkih izkazala 169 tisoč EUR čistega dobička.

GIO, d. o. o., Ljubljana – v likvidaciji z vidika pomembnosti za Skupino ni pomembna družba, zato zanjo ni izvedena popolna konsolidacija.

2.2.4. PS ZA AVTO, d. o. o., Ljubljana

Sedež družbe: Tržaška cesta 133, 1000 Ljubljana
Direktor: Brane Obal
Lastniška sestava: SDH ima v lasti 90 % osnovnega kapitala družbe, 10 % osnovnega kapitala pa je v lasti KAD.
Osnovna dejavnost: dajanje nepremičnin v najem, upravljanje premoženja

Družba je v prvem polletju 2017 po nerevidiranih podatkih izkazala 4,1 mio EUR čiste izgube. Rezultat je posledica nepričakovane rzsodbe Višjega sodišča v enem od sodnih sporov, zoper katero je družba vložila revizijo postopka na Vrhovno sodišče.

PS ZA AVTO, d. o. o., z vidika pomembnosti za Skupino ni pomembna družba, zato zanjo ni izvedena popolna konsolidacija.

2.3. OSNOVNI PODATKI O PRIDRUŽENIH DRUŽBAH V SKUPINI

2.3.1. CASINO BLED, d. d., Bled

Sedež družbe: Cesta svobode 15, 4260 Bled
Predsednik uprave: Boris Kitek
Lastniški sestava: Delež SDH v osnovnem kapitalu družbe, ki je razdeljen na navadne in prednostne delnice v razmerju 50:50, znaša 43 %. SDH je imetnica 86 % navadnih delnic. Imetnika navadnih delnic sta še KAD s 7,00 % in Občina Bled s 5,18 %. Imetnika vseh prednostnih delnic sta Best Gold Bet, d. o. o., Sežana in GC Investicije, d. d., Sežana.
Osnovna dejavnost: prirejanje posebnih iger na srečo

Družba je v prvem polletju 2017 po nerevidiranih podatkih izkazala 14 tisoč EUR čistega dobička.

2.3.2. HIT, d. d., Nova Gorica

Sedež družbe: Delpinova 7a, 5000 Nova Gorica
Predsednik uprave: Mlakar Janez
Lastniška sestava: Delež SDH v osnovnem kapitalu družbe, ki je razdeljen na navadne in prednostne delnice v razmerju 60:40, znaša 20 %. SDH je imetnica 33,3 % navadnih delnic. Letos so bile v HIT-u iz bilančnega dobička za leto 2016 izplačane dividende prednostnim delnicam, tako, da prednostne delnice nimajo glasovalnih pravic. Dividende so prejeli tudi imetniki navadnih delnic. Druga pomembnejša imetnika navadnih delnic sta še KAD s 33,3 % in Mestna občina Nova Gorica z 22,1 %. Imetništvo prednostnih delnic je razpršeno.
Osnovna dejavnost: prirejanje posebnih iger na srečo

Družba je v prvem polletju 2017 po nerevidiranih podatkih izkazala 4,5 mio EUR čistega dobička.

2.3.3. SAVA, družba za financiranje in upravljanje, d. d., Ljubljana

Sedež družbe: Dunajska cesta 152, 1000 Ljubljana
Upravni odbor: Klemen Boštjančič (predsednik), Dejan Rajbar (namestnik predsednika), Aleš Škoberne (član), Tina Pelcar Burgar (članica)
Izvršni direktor: Gregor Rovčanšek
Lastniška sestava: SDH 22,56 %, KAD 22,56 %, York 41,74 %.
Osnovna dejavnost: dejavnost holdingov

Družba je v prvem polletju leta 2017 po nerevidiranih podatkih ustvarila 1,5 mio EUR čistega dobička.

2.3.4. POZAVAROVALNICA SAVA, d. d., Ljubljana

Sedež družbe: Dunajska cesta 56, 1000 Ljubljana
Predsednik uprave: Marko Jazbec
Lastniška sestava: SDH je največji posamični delničar Pozavarovalnice Sava, d. d., ki ima v lasti 25,00 % delež osnovnega kapitala te družbe + 1 delnico. Drugi večji delničarji družbe so: Zagrebačka banka, d. d., (14,25 %), Pozavarovalnica Sava, d. d., (10,00 %), EBRD (6,22 %), Raiffeisen bank Austria, d. d., (4,51 %) ter ostali manjši lastniki.
Osnovna dejavnost: dejavnost pozavarovanja

Družba je v prvem polletju 2017 po nerevidiranih podatkih izkazala 31,4 mio EUR čistega dobička.

2.3.5. UNIOR, d. d., Zreče

Sedež družbe: Kovaška cesta 10, 3214 Zreče
Predsednik uprave: Darko Hrastnik
Lastniška sestava: SDH 39,43 %, Štore Steel, d. o. o., 12,20 %, Alpen.si 6,46 %, KAD 5,55 % ter ostali manjši lastniki.
Osnovna dejavnost: kovaška industrija

Družba je v prvem polletju 2017 po nerevidiranih podatkih izkazala 6,3 mio EUR čistega dobička/izgube.

2.3.6. ZAVAROVALNICA TRIGLAV, d. d., Ljubljana

Sedež družbe: Miklošičeva cesta 19, 1000 Ljubljana
Predsednik uprave: Andrej Slapar
Lastniška sestava: Delež SDH v osnovnem kapitalu znaša 28,09 %, skupaj z delnicami v imetništvu njene odvisne družbe PS ZA AVTO, d. o. o., pa 28,12 %. Največji delničar Zavarovalnice Triglav, d. d., je Zavod za pokojninsko in invalidsko zavarovanje Slovenije, ki ima v lasti 34,47 % osnovnega kapitala družbe, s katerim skladno z določbami ZSDH-1 upravlja SDH, drugi večji delničarji družbe so ADDIKO BANK, d. d., (6,48%), Hrvatska poštanska banka, d. d., (1,42 %) ter ostali manjši lastniki.
Osnovna dejavnost: dejavnost zavarovanja

Družba je v prvem polletju 2017 po nerevidiranih podatkih izkazala 35,1 mio EUR čistega dobička.

2.4. SEZNAM NALOŽB V LASTI SDH NA DAN 30. 6. 2017

V tem poročilu se upravljaljske aktivnosti nanašajo na SDH in odvisno družbo PS za avto d. o. o.

Na dan 30. 6. 2017 je bil SDH delničar ali družbenik v 25 (aktivnih) gospodarskih družbah s sedežem v RS. Gre za kapitalske naložbe v podjetja in zavarovalnice, ki jih je SDH pridobil neodplačno v postopkih lastninskega preoblikovanja in na drugih zakonskih podlagah ter odplačno z nakupi oz. menjavami. Navedene naložbe so t. i. aktivne naložbe, za katere SDH izvaja vsa lastniška upravičenja. Skupno število naložb SDH se je v primerjavi s stanjem 31. 12. 2016 skupaj zmanjšalo za eno naložbo. SDH je imel konec leta 2016 v lasti deleža v družbah Paloma, d. d., (30,35 %) in Intertrade ITA, d. d., (7,69 %), ki ju je v prvi polovici letošnjega leta prodal, konec junija 2017 pa je po vpisu družbe v sodni register postala lastnica 0,05 % deleža v družbi Plinhold, d. o. o., ki je bila ustanovljena v postopku oddelitve od družbe Geoplin, d. o. o.
Gibanje števila kapitalskih naložb SDH

Vrsta kapitalskih naložb	Stanje na dan 30. 6. 2017	Stanje na dan 31. 12. 2016
Aktivne naložbe	25	26
Neaktivne naložbe (družbe v stečaju, likvidaciji)	14	14
Skupaj	39	40

Portfelj kapitalskih naložb Skupine SDH na dan 30. 6. 2017

	Sektor	% SDH
Adria, turistično podjetje d. o. o., Ankaran	Turizem	11,74
Casino Bled, d. d., Bled	Igralništvo	43,00
Casino Portorož, d. d., Portorož	Igralništvo	9,46
Cetis, d. d., Celje	Splošni gospodarski sektor	7,47
Cinkarna Celje, d. d., Celje	Proizvodni sektor	11,41
Elektro Gorenjska, d. d., Kranj	Energetika	0,31
Elektro Ljubljana d. d.,	Energetika	0,30
Elektrooptika, d. d.,	Splošni gospodarski sektor	70,48
Geoplin, d. o. o.,	Energetika	0,05
HIT, d. d., Nova Gorica	Igralništvo	20,00
Intereuropa, d. d., Koper	Promet, transport in infr.	1,73
KDD, d. d., Ljubljana	Finančni holdingi	9,23
Krka, d. d., Novo mesto **	Proizvodni sektor	16,21
Loterija Slovenije, d. d., Ljubljana	Igralništvo	15,00
Luka Koper, d. d., Koper	Promet, transport in infr.	11,13
Petrol, d. d., Ljubljana	Energetika	19,75
Plinhold, d. o. o.,	Energetika	0,05
Pozavarovalnica Sava, d. d., Ljubljana	Zavarovalništvo	25,00
PS za avto, d. o. o., Ljubljana	Splošni gospodarski sektor	90,00
Sava, d. d.,	Finančni holdingi	22,56
Telekom Slovenije, d. d., Ljubljana	Pošta in telekomunikacije	4,25
Terme Olimia, d. d., Podčetrtek	Turizem	4,01
Unior, d. d., Zreče	Proizvodni sektor	39,43
Varnost sistemi, d. o. o.,	Splošni gospodarski sektor	9,74
Zavarovalnica Triglav, d. d., Ljubljana*	Zavarovalništvo	28,12

Družbe v stečaju/likvidaciji	Sektor	% SDH
ABC trgovina, d. d., Ljubljana - v stečaju	Splošni gospodarski sektor	2,37
Aero, d. d., - v stečaju	Proizvodni sektor	1,44
Casino Maribor, d. d., - v stečaju	Igralništvo	22,83
Dekorativna, d. o. o., - v likvidaciji	Proizvodni sektor	100,00
GIO, d. o. o., Ljubljana - v likvidaciji	Splošni gospodarski sektor	71,27
Gradis skupina G, d. d., - v stečaju	Proizvodni sektor	1,36
Ipoz Trbovlje, d. o. o., - v likvidaciji	Proizvodni sektor	1,20
Mura, d. d., - v stečaju	Proizvodni sektor	12,23
Novoles, d. d., - v stečaju	Proizvodni sektor	16,69
Polzela, d. o. o., - v stečaju	Proizvodni sektor	28,57

Rimske terme, d. o. o., - v stečaju	Turizem	13,55
Svea, d. d., Zagorje ob Savi - v stečaju	Proizvodni sektor	15,57
Univerzale, d. d., Domžale - v stečaju	Proizvodni sektor	8,53
Vegrad, d. d., - v stečaju	Proizvodni sektor	29,00

Opombe:

* Kapitalska naložba, v kateri imata delež tako SDH kot odvisna družba PS za avto, d. o. o.: pri Krki, d. d. znaša delež SDH 16,199%, delež odvisne družbe pa 0,007%; pri Zavarovalnici Triglav, d. d. znaša delež SDH 28,091 %, delež odvisne družbe pa 0,025%.

Stanje naložb odvisne družbe na dan 30. 6. 2017 se v primerjavi s stanjem na dan 31. 12. 2016 ni spremenilo.

2.5. SEZNAM NALOŽB V LASTI RS IN UPRAVLJANJU SDH NA DAN 30. 6. 2017

Na dan 30. 6. 2017 se je skupno število kapitalskih naložb v lasti RS in upravljanju SDH, v primerjavi s koncem leta 2016, zmanjšalo za eno in je znašalo 69 (vključujoč točke v treh vzajemnih skladih). Od tega je bilo aktivnih naložb 55, neaktivnih kapitalskih naložb (družb v stečaju ali likvidaciji) pa 14. V skupini aktivnih naložb je RS februarja letos, z odkupom od NLB, d. d., pridobila 3,03 % lastniški delež v družbi Petrol, d. d., marca je na podlagi določb ZFPPIPP pridobila 0,0001 % delež v družbi M1, d. d., konec junija pa je z vpisom družbe v sodni register postala lastnica 41,42 % deleža v družbi Plinhold, d. o. o. V tem obdobju je RS prodala svoj 0,01 % delež v družbi Paloma, d. d., 1,17 % lastniški delež v družbi Telemach Rotovž, d. d., in 24,26 % delež v družbi Cimos, d. d.

V skupini neaktivnih naložb je bila maja letos iz sodnega registra izbrisana družba Rudnik živega srebra Idrja v zapiranju, d. o. o., – v likvidaciji, zaradi česar je bila ta naložba RS (100 % lastniški delež) izbrisana tudi iz portfelja neaktivnih kapitalskih naložb RS.

Gibanje števila kapitalskih naložb RS v upravljanju SDH

Vrsta kapitalskih naložb	Stanje na dan 30. 6. 2017	Stanje na dan 31. 12. 2016
Aktivne naložbe	55	55
Neaktivne naložbe (družbe v stečaju, likvidaciji)	14	15
Skupaj	69	70

Portfelj kapitalskih naložb in točk vzajemnih skladov v neposredni lasti RS na dan 30. 6. 2017

Naziv	Sektor	% RS
2TDK, Družba za razvoj projekta, d. o. o.,	Promet, transport in infrastruktura	100,00
Abanka, d. d.,	Bančništvo	100,00
Bodočnost Maribor, d. o. o.,	Invalidska podjetja	75,83
CSS, d. o. o.,	Invalidska podjetja	96,65
D.S.U., d. o. o., Ljubljana	Finančni holdingi	100,00
DRI upravljanje investicij, Družba za razvoj infr., d. o. o.,	Promet, transport in infrastruktura	100,00
Družba za avtoceste v Republiki Sloveniji, d. d., Celje	Promet, transport in infrastruktura	100,00
DTK Murka, Družba tveganega kapitala, d. o. o.,	Družbe tveganega kapitala	49,00
Elektro Celje, d. d.,	Energetika	79,50
Elektro Gorenjska, d. d., Kranj	Energetika	79,42
Elektro Ljubljana, d. d.,	Energetika	79,50
Elektro Maribor, d. d.,	Energetika	79,50

Elektro Primorska, , d. d.,	Energetika	79,50
Elektrogospodarstvo Slovenije - razvoj in inž., d. o. o.,	Energetika	100,00
Elektrooptika, d. d.,	Splošni gospodarski sektor	0,01
Gen energija, d. o. o.,	Energetika	100,00
Geoplin, d. o. o.,	Energetika	41,24
Gorenjska banka, d. d.,	Bančništvo	0,20
Holding Slovenske elektrarne, d. o. o.,	Energetika	100,00
Infra, Izvajanje investicijske dejavnosti, d. o. o.,	Promet, transport in infrastruktura	100,00
Inkos, d. o. o., Krmelj	Proizvodni sektor	2,54
Javno podjetje Uradni list Republike Slovenije, d. o. o.,	Gospodarske javne službe	100,00
Kontrola zračnega prometa, d. o. o.,	Promet, transport in infrastruktura	100,00
Krka, d. d., Novo mesto	Proizvodni sektor	0,01
Luka Koper, d. d., Koper	Promet, transport in infrastruktura	51,00
M1, d. d., Ljubljana	Finančni holdingi	0,00
Mariborska livarna Maribor, d. d.,	Proizvodni sektor	32,73
Meta Ingenium, Družba tveganega kapitala, d. o. o.,	Družbe tveganega kapitala	49,00
Nafta Lendava, Proizvodnja naftnih derivatov, d. o. o.,	Proizvodni sektor	100,00
NLB, d. d.,	Bančništvo	100,00
Perutnina, d. d., Ptuj	Prehrambena industrija	0,00
Petrol, d. d., Ljubljana	Energetika	3,03
Plinhold, d. o. o.,	Energetika	41,24
Pomgrad - vodnogospodarsko podjetje, d. d.,	Gospodarske javne službe	25,01
Pošta Slovenije, d. o. o.,	Pošta in telekomunikacije	100,00
Pozavarovalnica Sava, d. d., Ljubljana	Zavarovalništvo	2,77
Prvi sklad, Družba tveganega kapitala, d. o. o.,	Družbe tveganega kapitala	48,90
RRA, Regionalna razvojna agencija Celje, d. o. o.,	RRA (predviden prenos na SRRS*)	5,89
RTH, Rudnik Trbovlje-Hrastnik, d. o. o.,	Proizvodni sektor	100,00
RŽV, Javno podjetje za zapiranje rudnika urana, d. o. o.,	Proizvodni sektor	100,00
Savaprojekt, d. d.,	Splošni gospodarski sektor	3,34
SID - Slovenska izvozna in razvojna banka, d. d., Ljubljana	Bančništvo	99,41
SIJ - Slovenska industrija jekla, d. d.,	Proizvodni sektor	25,00
Slovenske železnice, d. o. o.,	Promet, transport in infrastruktura	100,00
STH ventures, d. o. o.,	Družbe tveganega kapitala	49,00
Studentenheim Korotan GmbH	Turizem	100,00
Telekom Slovenije, d. d., Ljubljana	Pošta in telekomunikacije	62,54
Toplotna oskrba, d. o. o., Loče	Energetika	49,17
Vodnogospodarsko podjetje Drava, d. o. o, Ptuj	Gospodarske javne službe	25,00
Vodnogospodarsko podjetje Novo mesto, d. d.,	Gospodarske javne službe	25,00
Vodnogospodarsko podjetje, d. d., Kranj	Gospodarske javne službe	25,00
Zavarovalnica Triglav, d. d., Ljubljana**	Zavarovalništvo	34,48

Družbe v stečaju/likvidaciji	Sektor	% RS
Družba za spodbujanje razvoja TNP, d. d., - v stečaju	Turizem	51,04
Glin IPP, d. o. o., - v stečaju	Invalidska podjetja	16,06
Lipica turizem, d. o. o., - v stečaju	Turizem	100,00
Maksima Holding, d. d., - v stečaju	Finančni holdingi	0,01

Maksima Invest, d. d., - v stečaju	Finančni holdingi	0,00
NFD Holding, d. d., - v stečaju	Finančni holdingi	0,00
Peko, d. d., Tržič - v stečaju	Proizvodni sektor	61,16
Podjetje za urejanje hudournikov, d. d., - v stečaju	Splošni gospodarski sektor	40,00
Polzela, d. o. o., - v stečaju	Proizvodni sektor	71,43
Rimske terme, d. o. o., - v stečaju	Turizem	3,83
Rudnik Kanižarica v zapiranju, d. o. o., Črnomelj - v likv.	Proizvodni sektor	100,00
Rudnik Senovo v zapiranju, d. o. o., - v stečaju	Proizvodni sektor	100,00
Rudnik Zagorje v zapiranju, d. o. o., - v likvidaciji	Proizvodni sektor	100,00
TAM Maribor d. d., - v stečaju	Proizvodni sektor	10,85

Naziv vzajemnega sklada	Sektor	Št. točk
KBM Infond, Infond Dinamic, delniški VS	Vzajemni skladi	326
KBM Infond, Infond Global, VS fleksibilne strukt. naložb	Vzajemni skladi	536
VS NLB skladi - globalni delniški sklad	Vzajemni skladi	894

Opombe:

*SRRS – Slovenski regionalno-razvojni sklad.

** 34,48 % delež je v lasti Zavoda za pokojninsko in invalidsko zavarovanje.

Pri nekaterih naložbah je lastniški delež RS tako majhen, da se zaradi zaokroževanja na dve decimalki v tabeli pojavljajo deleži v višini 0,00%.

3. POSLOVANJE SKUPINE PO PODROČJIH

Skupino sestavljajo obvladujoča družba Slovenski državni holding, d. d., in odvisne družbe Dekorativna, d. o. o., - v likvidaciji, Elektrooptika, d. d., GIO, d. o. o., – v likvidaciji in PS ZA AVTO, d. o. o.

Glavna področja poslovanja obvladujoče družbe SDH so :

- upravljanje kapitalskih naložb v lasti SDH in/ali RS;
- sodelovanje v postopkih denacionalizacije in poravnavanje obveznosti iz tega naslova;
- poravnavanje obveznosti iz naslova odškodnin za zaplenjeno premoženje zaradi razveljavitve kazni zaplembe premoženja;
- izvajanje javnega pooblastila za vodenje postopkov izdaje odločb o višini odškodnine žrtvam vojnega in povojnega nasilja ter poravnavanje obveznosti po ZSPOZ;
- poravnavanje obveznosti po Zakonu o vračanju vlaganj v javno telekomunikacijsko omrežje;
- upravljanje likvidnosti, portfelja likvidnih naložb in upravljanje bilance

Glavne dejavnosti odvisnih družb so:

- Elektrooptika, d. d., - izterjava na družbo prenesenih terjatev ob ustanovitvi;
- PS ZA AVTO, d. o. o., - dajanje premoženja v najem.

Družbi v likvidaciji (GIO, d. o. o., in Dekorativna, d. o. o.) ne opravljata dejavnosti, namen likvidacijskega postopka obeh družb je razdeliti premoženje in izbrisati družbi iz sodnega registra.

3.1. UPRAVLJANJE KAPITALSKIH NALOŽB

SDH upravlja družbe na podlagi sprejetih aktov o upravljanju kapitalskih naložb in jasno postavljenih ciljev poslovanja, ki jih predlagajo poslovodstva, sprejmejo in potrdijo pa nadzorni sveti družb. Cilji pokrivajo vse ključne vidike, pomembne za razvoj in konkurenčnost družb, predvsem pa: rast poslovanja, stroškovno učinkovitost, inovativnost in uvajanje novih proizvodov ali storitev na trg, internacionalizacijo poslovanja, učinkovitost poslovnega modela, učinkovitost investiranja, donosnost sredstev, optimalno strukturo virov financiranja, donosnost kapitala in dividendni donos.

Z namenom dolgoročnega povečevanja vrednosti naložb, zagotavljanje čim višjega donosa za lastnike in uresničevanje drugih ekonomsko-poslovnih, kot tudi strateških ciljev, opredeljenih z akti upravljanja, si SDH pri upravljanju kapitalskih naložb prizadeva za dobre odnose med družbami in njihovimi lastniki, za preglednost poslovanja v družbah s kapitalsko naložbo države, sprejetje meril za merjenje uspešnosti družb s kapitalsko naložbo države, za oblikovanje strokovnih, heterogenih, neodvisnih organov nadzora s člani brez konfliktov interesov ter za oblikovanje meril za nagrajevanje, ki bodo omogočala največjo rast vrednosti za lastnike in hkrati preprečevala sprejemanje čezmernih tveganj. Temeljito preverjanje učinkovitosti poslovanja, ustreznosti strategij, poslovnih modelov in poglobljene primerjave s konkurenco so skupaj z drugimi dejavnostmi in orodji aktivnega upravljavca nujne za približevanje zahtevam po izpolnjevanju dolgoročnega cilja donosnosti iz strategije upravljanja in zniževanje poslovnih tveganj portfelja v prihodnosti.

SDH upravlja naložbe skladno z dobrimi praksami korporativnega upravljanja, ter sledi načelom skrbnosti, odgovornosti, neodvisnosti, preglednosti in gospodarnosti.

V sklopu upravljanja kapitalskih naložb SDH izvaja predvsem naslednje naloge in dejavnosti:

- udeležuje se skupščin in tam uresničuje glasovalne pravice;

- skrbi za uresničevanje drugih pravic delničarja ali družbenika, kot so sklic skupščine, razširitev dnevnega reda, zahteva za posebno revizijo, zahteva za izredno revizijo in vložitev odškodninskega zahtevka ter podobno;
- skrbi za pravno varovanje pravic delničarja ali družbenika ter nastopa kot zastopnik delničarja ali družbenika v upravnih, sodnih in drugih postopkih;
- skrbi za ustrezno vsebinsko presojo posameznih predlogov skupščinskih sklepov ter za upoštevanje določb zakonodaje in aktov upravljanja pri postopkih upravljanja družb;
- oblikuje dobro zasnovan in pregleden postopek akreditacije, nominacije in izbire kandidatov ali kandidatk (v nadaljnjem besedilu: kandidat) za člane nadzornih svetov družb s kapitalsko naložbo države in skrbi za njegovo izvajanje;
- zagotavlja, da bodo sistemi nagrajevanja za člane nadzornih svetov družb s kapitalsko naložbo države zadovoljevali dolgoročne interese družbe ter h kandidiranju za članstvo v nadzornih svetih pritegovali in spodbujali usposobljene strokovnjake;
- v skladu z veljavnimi predpisi vzpostavlja sisteme poročanja, ki omogočajo varovanje interesov SDH in RS kot delničarja ali družbenika in vrednotenje sistemov upravljanja posamezne družbe;
- sklepa delničarske ali druge dogovore, ki opredeljujejo pravice in obveznosti glede upravljanja ali razpolaganja z naložbami med SDH, RS in tretjimi osebami;
- spodbuja in v obsegu svojih pravic zagotavlja učinkovite sisteme korporativnega upravljanja posameznih družb s kapitalsko naložbo države;
- pridobiva naložbe z ustanavljanjem, nakupom ali dokapitalizacijo družb in
- razpolaga s posameznimi kapitalskimi naložbami v obsegu in na način, ki ju predpisujejo ZSDH-1 in akti upravljanja.

SDH je v maju 2017 sprejel spremembe in dopolnitve Kodeksa korporativnega upravljanja družb s kapitalsko naložbo države in Priporočil in pričakovanj SDH ter pripravil več internih aktov z namenom izboljšanja korporativnega upravljanja, med drugimi Izhodišča za glasovanje na skupščinah družb v letu 2017.

3.1.1. Upravljalvske aktivnosti po panogah

V **energetskem sektorju** se je v okviru obeh energetskih stebrov (skupina HSE, skupina GEN) nadaljevalo z aktivnostmi optimizacije in racionalizacije poslovanja. Zaradi odločitve, da država ne bo uvedla mehanizma prednostnega dispečiranja za električno energijo bloka 6 TEŠ, so bile marca 2017 pripravljene alternativne rešitve in posredovane Ministrstvu za infrastrukturo in Ministrstvu za finance. SDH se je aktivno vključil v usklajevanje predloga Zakona o Skladu za financiranje razgradnje Nuklearne elektrarne Krško ter odlaganja radioaktivnih odpadkov in izrabljenega goriva iz Nuklearne elektrarne Krško. Izvedeni so bili tudi usklajevalni sestanki glede spremembe Panožne kolektivne pogodbe za energetiko. Med SDH in družbo Petrol, d. d., so intenzivno potekale aktivnosti glede oddelitve družbe Plinovodi, d. o. o., od družbe Geoplina, d. o. o. in menjave poslovnih deležev, dne 25. 5. 2017 pa je skupščina družbe Geoplina, d. o. o., izdala soglasje k oddelitvi z ustanovitvijo nove družbe Plinhold, d. o. o. Aktivno so se vodile aktivnosti za pridobitev izbrisne odločbe za izbris rudnika Zagorje iz rudarskega registra. Dne 17. 5. 2017 je sodišče na podlagi sklepov SDH izbrisalo iz sodnega registra RŽS Idrija v zapiranju – v likvidaciji. Vlada RS je na pobudo SDH januarja 2017 odločila, da se družbi RTH poplačajo stroški iz preteklih let v znesku 2,1 mio EUR, prav tako je Vlada RS na pobudo SDH 8. 6. 2017 odločila, da se prične postopek za odplačni prenos naložbe RTH v družbi Spekter na Stanovanjski sklad RS.

V sektorju **prometa in infrastrukture** so se poleg rednih upravljalvskih aktivnosti izvajale aktivnosti, povezane s pripravo strategije DARS za obdobje 2017-2020 ter aktivnosti v okviru pristojnosti SDH v razmerju do Ministrstva za infrastrukturo glede reševanja odprtih vprašanj Skupine Luka Koper do države, ki bodo omogočile hitrejši razvoj pristanišča. Pripravljena je bila tudi študija, s pregledom ključnih kazalcev poslovanja Luke Koper, d. d., primerjavo s konkurenco ter opisom dogajanja in trendov na globalnem trgu logističnih storitev. Intenzivirano je bilo spremljanje odprtih zadev, ki kažejo na nepravilnosti poslovanja Skupine Luka Koper, v zvezi s tem je bil pripravljen tudi predlog sklepa o posebni reviziji, ki je bil sprejet na skupščini

družbe. Posebna pozornost je bila namenjena poslovanju Pošte Slovenije, d. o. o., kjer je SDH sodeloval pri razpravi o notranji funkcijski reorganizaciji, glede na strateške spremembe ključnih dejavnosti skupine Pošta Slovenije v bodoče. Pripravljena je bila tudi analiza pridobivanja kapitalskih naložb družbe DRI.

Ključne upravljaljske aktivnosti v **finančnem sektorju** so v prvem polletju zajemale spremljanje poslovnih rezultatov in priprave analiz poslovanja, srečanja s predstavniki družb in priprave ter udeležbe na skupščinah družb. Posebna pozornost je bila namenjena tudi poslovanju družb tveganega kapitala, ki bodo morale v naslednjih letih odprodati svoj portfelj naložb. Družbe v finančnem sektorju so v letošnjem prvem polletju večinoma dosegle zelo dobre poslovne rezultate in izplačale rekordne dividende za RS oziroma SDH, v skupni višini več kot 170 mio EUR.

Na področju upravljanja družb, ki sodijo v **splošni gospodarski sektor**, je SDH v prvem polletju 2017 med drugim s pomočjo priznane mednarodne svetovalne družbe McKinsey & Company z namenom še učinkovitejšega upravljanja izvedel študijo o uspešnosti poslovanja družbe Krka, d. d. Družba je ena najpomembnejših naložb SDH, ki pomembno vpliva na vrednost celotnega portfelja SDH. Pripravljena je bila poglobljena in celovita primerjava poslovanja družbe z drugimi konkurenčnimi družbami, ki je temeljila na javno dostopnih podatkih, kot tudi na internih analizah panog, ki jih pripravlja svetovalna hiša. Navedena študija bo SDH v pomoč pri oblikovanju pričakovanj v Letnem načrtu upravljanja za leto 2018, hkrati pa družbi lahko predstavlja dodatni vir informacij za možnosti nadaljnjega izboljšanja učinkovitosti poslovanja. SDH je bil v letošnjem prvem polletju aktivno vključen tudi v postopke prestrukturiranja, ki so potekali v družbah Sava, d. d., in CSS, d. o. o.

3.1.2. Prejete dividende od kapitalskih naložb

V prvem polletju 2017 je bilo SDH-ju iz naslova dividend za poslovno leto 2016 izplačano skupaj 20,8 mio EUR. Pri tem je največji delež (76,7 %) predstavljalo izplačilo dividend družbe Zavarovalnica Triglav, d. d., v višini 15,97 mio EUR.

Dividendna izplačila za kapitalске deleže v lasti RS pa so v prvem polletju 2017 znašala 152,9 mio EUR. Velika večina (86,8 %) odpade na dividende obeh največjih bank v državni lasti – Abanke, d. d., (68,99 mio EUR) in NLB, d. d., (63,78 mio EUR).

3.1.3. Izvedene dokapitalizacije

SDH v prvi polovici leta 2017 ni izvedel nobene dokapitalizacije.

3.1.4. Aktivnosti v zvezi s prestrukturiranjem kapitalskih naložb

Proces prestrukturiranja je prilagojen situaciji v posamezni družbi. Nekatere družbe potrebujejo prestrukturiranje posameznega področja delovanja, medtem ko je pri drugih družbah potreben celovit pristop na večini področij poslovanja, vključno s preobratom poslovanja. V procesih prestrukturiranja kapitalskih naložb želi SDH s svojimi aktivnostmi družbam v lasti RS in SDH pomagati, da se vzpostavijo pogoji za dolgoročno vzdržno poslovanje, da se s poslovnim preobratom zagotovi dobičkonosno poslovanje ter doseganje drugih strateških ciljev. Ob doseganju navedenih ciljev se namreč zagotavlja tudi maksimiranje vrednosti za lastnike.

Glede na naravo in intenzivnost postopkov prestrukturiranja je za delo značilno intenzivno sodelovanje z organi upravljanja družb v prestrukturiranju, ki lahko vključuje sodelovanje pri pripravi sporazuma o moratoriju, sporazuma o prestrukturiranju, načrta finančnega in poslovnega prestrukturiranja, predloga za izvedbo dokapitalizacije, ipd. Pomemben del aktivnosti se nanaša tudi na preveritev predpostavk, uporabljenih v projekcijah poslovanja družbe.

Postopki prestrukturiranja zahtevajo sodelovanje z vsemi ključnimi deležniki v prestrukturiranju (banke, upniki, potencialni investitorji, zaposleni, ...), identifikacijo ključnih razlogov za stanje družbe, ki zahteva izvedbo ukrepov prestrukturiranja in pripravo predlogov oziroma načrta ukrepov za njihovo odpravo. V okviru dela sodi tudi spremljanje in nadzor nad izvajanjem doseženih dogovorov.

Postopki prestrukturiranja, v katerih je v prvem polletju 2017 aktivno sodeloval SDH, so potekali v družbi Sava, d. d., in družbi CSS, d. o. o. Ključne aktivnosti v družbi Sava, d. d., v letu 2017 so usmerjene v odprodajo ne-strateškega premoženja (delež v Gorenjski banki, d. d., in točke Alpen.SI) ter v konsolidacijo turistične dejavnosti. Družba CSS, d. o. o., se sooča s težavami pri poslovanju, ki so posledica preteklih obveznosti, padca prihodkov in zastarele opreme. SDH preučuje program prestrukturiranja in predlog dokapitalizacije družbe, ki bi omogočila nadaljnji obstoj družbe, ki je invalidsko podjetje. SDH spremlja tudi postopek prestrukturiranja v družbi HSE, d. o. o.

3.2. PRIDOBIVANJE IN RAZPOLAGANJE S KAPITALSKIMI NALOŽBAMI

Razpolaganje s kapitalskimi naložbami v imetništvu SDH in RS, ki zajema tudi prodajo in zamenjavo kapitalskih naložb, predstavlja eno izmed temeljnih aktivnosti, ki jih v zvezi z upravljanjem kapitalskih naložb izvaja SDH.

SDH vodi postopke razpolaganja kapitalskih naložb na podlagi sklepa Državnega zbora RS (v nadaljevanju: Sklep DZ) z dne 21. 6. 2013 in veljavne Strategije upravljanja kapitalskih naložb države (v nadaljevanju: Strategija), ki je bila sprejeta 13. 7. 2015 ter letnega načrta upravljanja s kapitalskimi naložbami za leto 2017 (v nadaljevanju: LNU), h kateremu je 19. 1. 2017 dala soglasje Vlada RS.

Državni zbor RS je dne 21. 6. 2013 s sklepom dal soglasje (v nadaljevanju: soglasje DZ RS) SDH za odtujitev nekaterih kapitalskih naložb v njegovem neposrednem imetništvu ter kapitalskih naložb RS, s katerimi SDH upravlja. Podal je tudi soglasje Kapitalski družbi, d. d., (v nadaljevanju: KAD), Modri zavarovalnici, d. d., D.S.U., d. o. o., in PDP, d. d., za odtujitev nekaterih njihovih kapitalskih naložb. Gre za skupno 15 naložb in sicer: Adria Airways Tehnika, d. d., Adria Airways, d. d., Aero, d. d., Aerodrom Ljubljana, d. d., Cinkarna Celje, d. d., Elan, d. o. o., Fotona, d. d., Gospodarsko razstavišče, d. o. o., Helios, d. d., Nova KBM, d. d., Paloma, d. d., Telekom Slovenije, d. d., Terme Olimia bazeni, d. d., Unior, d. d., in Žito, d. d.

Iz navedenega seznama so bile pred letom 2017 že prodane delnice in poslovni deleži osmih družb in sicer: Adria Airways Tehnika, d. d., Adria Airways, d. d., Aerodrom Ljubljana, d. d., Elan, d. o. o., Fotona, d. d., Helios, d. d., Nova KBM, d. d. in Žito, d. d. Družba Terme Olimia bazeni, d. d., zaradi pripojitve k družbi Terme Olimia, d. d., ne obstaja več kot samostojna pravna oseba. Družba Aero, d. d., je od aprila 2015 v postopku stečaja.

V začetku leta 2017 je SDH prodal tudi delnice družbe Paloma, d. d. Po tem, ko je Paloma, d. d., konec leta 2016 zaključila aktivnosti v zvezi s povečanjem osnovnega kapitala, je investitor, ki je družbi zagotovil svež kapital, konec leta 2016 objavil prevzemno ponudbo. SDH je prevzemno ponudbo sprejel februarja 2017, prodajni postopek pa se je zaključil marca 2017, ko je SDH prejel kupnino in so bile predmetne delnice prenešene v imetništvo novega kupca.

SDH si vseskozi prizadeva, da postopki prodaje tečejo učinkovito, pregledno, enakopravno, konkurenčno in v skladu s primerljivo mednarodno tržno prakso. V ta namen in predvsem zaradi povečanja kredibilnosti pri investitorjih, prodajne postopke največjih kapitalskih naložb vodi v sodelovanju s priznanimi mednarodnimi finančnimi in pravnimi svetovalci, specializiranimi za investicijsko svetovanje. Temeljni cilj, ki ga zasleduje pri prodajah kapitalskih naložb, je doseganje čim višje kupnine. Pri prodaji najpomembnejših naložb v imetništvu RS pa si v okviru zakonskih možnosti, poleg že omenjenega, prizadeva zasledovati še druge cilje, ki so pomembni

z vidika stabilne gospodarske rasti, kot so: izboljšanje kakovosti in kapacitet javnih storitev, nadaljnji razvoj družb, nove investicije, dostop do novih trgov, zagotavljanje konkurenčnosti ipd.

Večina aktivnosti SDH v zvezi s prodajo kapitalskih naložb (vključno s pripravljalnimi aktivnostmi) se je v prvem polletju 2017 nanašala na prodajo delnic družb NLB, d. d., Cimos, d. d., Unior, d. d., KDD, d. d., in nekaterih manjšinskih kapitalskih naložb.

SDH je v prvem polletju 2017 intenzivno vodil in koordiniral vrsto aktivnosti v zvezi s pripravami na postopek javne ponudbe delnic NLB, d. d., pri katerih je aktivno sodelovala NLB, d. d., kot tudi pravni in finančni svetovalci ter drugi zunanji deležniki. Postopek ni bil zaključen, ker Vlada RS kot skupščina SDH junija 2017 ni soglašala s predlagano minimalno ponudbeno ceno in z razponom ponudbene cene za delnico družbe.

Za uspešno izvedbo postopka prodaje je nujno potrebno tudi aktivno sodelovanje družb, katerih delnice so predmet prodaje. SDH in ostali prodajalci si zato z družbami običajno prizadevamo skleniti posebno pogodbo o ureditvi medsebojnih razmerji v postopku prodaje, v kateri je natančneje opredeljen način sodelovanja posamezne družbe v prodajnem postopku (posredovanje podatkov, omogočanje izvedbe skrbnih pregledov, plačilo nekaterih stroškov v zvezi s postopkom, komuniciranje, ...).

Pri kapitalskih naložbah, ki so v imetništvu več lastnikov, potekajo prodajni postopki na podlagi sporazumov o skupnih prodajah in pismih o namerah, sklenjenih z ostalimi delničarji (in občasno tudi zastavnimi upniki) teh naložb. V prvem polletju leta 2017 je SDH s KAD, d. d., in Triglav skladi, d. o. o., podaljšal sporazum o skupni prodaji delnic družbe KDD, d. d.

SDH je v prvem polletju leta 2017 nadaljeval s prodajnimi aktivnostmi nekaterih manjšinskih kapitalskih naložb v svojem imetništvu in v imetništvu RS ter KAD, d. d., in sicer na podlagi oglasov za javno zbiranje ponudb za nakup delnic in poslovnih deležev, objavljenih dne 5. 4. 2016, 18. 11. 2016 in 8. 4. 2017. Na podlagi prejetih ponudb je bilo sklenjenih deset pogodb o prodaji kapitalskih naložb, od katerih so bile tri sklenjene v prvem polletju leta 2017. Gre za prodajo delnic oziroma poslovnih deležev v družbah Intertrade ITA, d. d., Telemach Rotovž, d. d., in Toplotna oskrba, d. o. o. V proučevanem obdobju je bila sklenjena tudi pogodba za prodajo manjšinske kapitalske naložbe v družbi KDD, d. d., in sicer na podlagi oglasa za javno zbiranje ponudb za nakup delnic v imetništvu SDH, KAD, d. d., in Triglav skladov, d. o. o., objavljenim dne 21. 4. 2016.

SDH je v proučevanem obdobju aktivno sodeloval tudi pri vodenju kompleksnih aktivnosti v zvezi s postopkom statusnega preoblikovanja družbe Geoplin, d. o. o., (oddelitev Plinovodov, d. o. o.), ki je eden od pogojev za izvedbo Menjalne pogodbe, sklenjene v letu 2016 med RS in družbo Petrol, d. d., na podlagi katere bo po izpolnitvi več odložnih pogojev družba Petrol, d. d., postala večinski lastnik družbe Geoplin, d. o. o., RS pa večinski lastnik družbe Plinovodi, d. o. o. Pri tem bo RS v družbi Geoplin, d. o. o., še vedno obdržala 25-odstotni delež. Vse navedene aktivnosti so v skladu z določili Strategije. Postopek oddelitve z ustanovitvijo nove družbe Plinhold, d. o. o., ki je edina lastnica družbe Plinovodi, d. o. o., je bil uspešno zaključen 28. 6. 2017 z vpisom oddelitve v sodni register.

SDH je v prvem polletju leta 2017 vodil tudi aktivnosti v zvezi s prodajo poslovnih deležev družbe Geoplin, d. o. o., v imetništvu SDH in KAD. V zvezi s tem sta SDH in KAD 9. 2. 2017 z družbo Petrol, d. d., sklenila Pogodbo o prodaji in nakupu poslovnega deleža v družbi Geoplin, d. o. o., ki bo realizirana po izpolnitvi več odložnih pogojev, izmed katerih je eden tudi zaključen postopek menjave poslovnih deležev v družbah Geoplin, d. o. o., in Plinhold, d. o. o., na podlagi zgoraj navedene menjalne pogodbe.

Seznam pogodb o prodaji kapitalskih naložb v imetništvu SDH in/ali RS, ki jih je SDH sklenil v prvem polletju leta 2017, ki vključuje tudi sprejem prevzemne ponudbe, je prikazan v nadaljevanju.

Sklenjene pogodbe o prodaji kapitalskih naložb v imetništvu SDH in/ali RS v prvem polletju 2017

Naložba	Prodajalec	Kupec	Datum sklenitve pogodbe	Lastniški delež SDH Prodajalca SDH ali RS (%)
Geoplin, d. o. o.,	SDH	Petrol, d. d.,	9.2.2017	0,05
Paloma, d. d.,*	SDH	Eco – Investment, a.s., Češka Republika in Eco Invest SVK, a.s.	23. 2. 2017	30,35
Intertrade ITA, d. d.,	SDH	Interra, d. o. o.,	24. 4. 2017	7,69
Telemach Rotovž, d. d.,	RS	Telemach, d. o. o.,	4. 5. 2017	1,17
KDD, d. d.,	SDH	KDD, d. d.,	29. 5. 2017	19,23
Toplotna oskrba, d. o. o.,	RS	Alojz Cugmajster	15. 6. 2017	49,17

* Sprejem javne prevzemne ponudbe

V mesecu aprilu 2017 je bil sklenjen aneks k pogodbi o prodaji kapitalske naložbe RS v družbi Cimos, d. d., z dne 14. 10. 2016, transakcija z delnicami družbe Cimos, d. d., pa je bila zaključena po izpolnitvi vseh odložnih pogojev dne 18. 5. 2017.

Na podlagi sklenjenih pogodb o prodajah kapitalskih naložb so bili v prvem polletju 2017 s prejemom kupnine in prenosom lastništva uspešno zaključeni štirje postopki prodaj kapitalskih naložb v imetništvu SDH in/ali RS. Seznam realiziranih pogodb o prodajah je prikazan v nadaljevanju.

Realizirane pogodbe o prodaji kapitalskih naložb v imetništvu SDH in/ali RS v prvem polletju 2017

Naložba	Prodajalec	Kupec	Lastniški delež SDH in RS (%)	Kupnina (EUR)
Paloma, d. d.,	SDH	Eco – Investment, a.s., Češka Republika in Eco Invest SVK, a.s.	30,35	9.664.128,07
Intertrade ITA, d. d.,	SDH	Interra, d. o. o.,	7,69	855.840,00
Telemach Rotovž, d. d.,	RS	Telemach d. o. o.,	1,17	183.600,00
Cimos, d. d.,	RS	TCH Europe	24,26	26.375,21
SKUPAJ				10.729.943,28

V mesecu februarju 2017 se je zaključil tudi postopek nakupa delnic družbe Petrol, d. d., od NLB, d. d., ki je leta 2016 objavila razpis za javno zbiranje ponudb za nakup 3,03 % lastniškega deleža družbe Petrol, d. d. Interes SDH in posredno RS je bil, da skupaj s povezanimi osebami zadrži največji lastniški delež družbe, zato je SDH meseca decembra 2016 v imenu in za račun

RS oddal ponudbo za nakup, ki jo je družba NLB, d. d., meseca januarja 2017 sprejela. Transakcija je bila zaključena dne 13. 2. 2017.

Uspešno zaključen postopek oddelitve z ustanovitvijo nove družbe Plinhold, d. o. o., je imel za posledico formalno pridobitev 41,24 odstotnega lastniškega deleža te družbe s strani RS in 0,05 odstotnega lastniškega deleža te družbe s strani SDH.

3.3. PORAVNAVANJE OBVEZNOSTI IN IZVAJANJE ZAKONSKIH POOBLASTIL

3.3.1. Denacionalizacija

SDH je v prvem polletju 2017 skladno z določbami ZDen in ostalih predpisov, ki urejajo denacionalizacijo premoženja, sodeloval v postopkih pred upravnimi in sodnimi organi ter v postopkih za določitev odškodnine po določbi 73. čl. ZDen. Po podatkih Ministrstva za pravosodje je bilo na dan 30. 6. 2017 nerešenih še 141 upravnih zadev in 12 zadev po 5. členu ZDen, ki se obravnavajo pred sodišči. Med podatki ministrstva pa ni podatkov o zahtevkih po določbi 73. člena ZDen ter zahtevkov, postavljenih zoper SDH pred sodišči po ZPVAS. SDH je imel na dan 30. 6. 2017 evidentiranih še 252 zahtevkov za odškodnino v 197 zadevah (vključno z zahtevki FIP, o katerih je že odločilo Vrhovno sodišče RS in glede katerih so vložene ustavne pritožbe).

V prvem polletju 2017 je SDH prejel 5 zahtev za denacionalizacijo, 2 nadaljevalna zahtevka in 1 zahtevek po 73. členu ZDen. Nadalje je prejel 21 poročil o ugotovljenem dejanskem in pravnem stanju zadeve in 22 odločb prvostopnih organov (upravnih in sodnih). Poleg teh odločb je prejel tudi 27 odločb, s katerimi so bili zahtevki vlagateljev zavrnjeni (upravnih in sodnih, na vseh stopnjah odločanja). SDH je zoper odločbe prvostopnih organov (22 prejetih odločb) vložil 9 pritožb (odstotek pritožb 40,90 %). SDH je prejel 5 odločb organov druge stopnje (upravnih in sodnih). Nadalje je SDH v tem času prejel 2 sodbi Upravnega sodišča RS. SDH je prejel 1 sodbo Vrhovnega sodišča RS, izdano na njegovo revizijo. SDH se je v prvem polletju 2017 udeležil 10 ustnih obravnav in narokov.

V prvem polletju 2017 dejansko in pravno stanje posameznih zadev ni bilo zrelo za odločitve oziroma sklepanje poravnave, zato se Komisija za poravnave ni sestajala in ni predlagala sklenitve poravnave.

SDH se je v prvem polletju 2017 ukvarjal z reševanjem večinoma najzahtevnejših pravnih primerov, ki so nemalokrat povezani tudi z visokimi odškodninami. Ukvarjal se je z reševanjem zahtevkov bank, pri katerih je sporno vprašanje pravnega nasledstva in s tem povezanega upravičenja do odškodnine. SDH se je opredeljeval do zahtevkov bivših članov agrarnih skupnosti, s katerimi je povezanih več odprtih vprašanj pravne narave. Glede teh vprašanj se sodna praksa še vedno oblikuje. Ena zadeva se vodi v gospodarskem sporu po določbah Obligacijskega zakonika, ker z zahtevki zoper SDH po 73. čl. ZDen upravičenci niso uspeli.

SDH je glede problematike odškodnine od tuje države (Avstrije) prejel več sodb Upravnega sodišča RS in Vrhovnega sodišča RS, s katerimi so bili zahtevki vlagateljev zavrnjeni. SDH je doslej evidentiral 77 zahtevkov s to problematiko, pri čemer so bile za polovico zahtevkov že izdane pravnomočne zavrnilne odločbe.

SDH izvršuje odločbe o denacionalizaciji, izdane v upravnih in sodnih zadevah skladno z določbo 3. alineje 59. člena ZDen, po določbi 3. odstavek 173. člena SZ-1 pa izvršuje tudi odločbe, ki jih izdaja RS, Ministrstvo za okolje in prostor.

SDH je v prvem polletju 2017 za izpolnjevanje nalog iz 2. člena Zakona o Slovenskem odškodninskem skladu 81 prejemnikom izplačal 21.703 obveznic SOS2E v protivrednosti 2,2 mio EUR. Po 173. členu SZ-1, po katerem ima najemnik, ki uveljavlja pravico do nakupa

drugega stanovanja ali gradnje hiše, pravico zahtevati od SDH nadomestilo ter za priznanico Sklada kmetijskih zemljišč in gozdov Republike Slovenije zamenjavo v obveznice SOS2E, je SDH štirim upravičenim osebam izplačal 351 obveznic SOS2E in izplačal 26 tisoč EUR gotovine.

Izplačevanje obveznic SOS2E v lotih

	1. 1. 2017 - 30. 6. 2017
Število obveznic izplačanih po ZDen	21.352
Število obveznic, zamenjanih za priznanico	0
Število obveznic izplačanih po SZ-1	351
SKUPAJ	21.703

3.3.2. Odškodnine za zaplenjeno premoženje zaradi razveljavitve kazni zaplembe premoženja

Naloge SDH, ki so se prvotno nanašale na poravnavo obveznosti po predpisih, ki urejajo denacionalizacijo, so bile z uveljavitvijo ZIOOZP razširjene na izdajo, vročanje in izplačevanje ter obračunavanje obresti za obveznice, ki jih je za plačilo odškodnine po navedenem zakonu dne 1. 2. 2001 izdala RS. Te naloge SDH izvaja v imenu in za račun RS.

SDH je v prvem polletju 2017 izvršil 8 sklepov pristojnih sodišč in na podlagi le-teh osmim upravičencem oziroma njihovim pravnim naslednikom izplačal 64.567 obveznic RS21 v protivrednosti 3,98 mio EUR.

3.3.3. Odškodnine žrtvam vojnega in povojnega nasilja

SDH je bilo z uveljavitvijo ZSPOZ podeljeno javno pooblastilo za vodenje postopkov v zvezi z izdajo odločb o višini odškodnine ter opravljanje administrativnih in tehničnih poslov glede izvrševanja le-teh v imenu in za račun RS.

SDH je v prvem polletju 2017 izdal in vročil 523 odločb o višini odškodnine. Izplačal je 8.441 obveznic RS39 v protivrednosti 45 tisoč EUR, prvi in drugi obrok odškodnine pa je bil izplačan v višini 13 tisoč EUR.

S sprejemom Zakona o spremembah in dopolnitvah ZSPOZ se nove odločbe o višini odškodnine izplačujejo le v gotovini in nič več tudi v obveznicah. Iz tega naslova je SDH v prvem polletju 2017 izplačal 2,64 mio EUR.

3.3.4. Obveznosti po zakonu o vračanju vlaganj v javno telekomunikacijsko omrežje

SDH poleg ostalih obveznosti izvršuje vračilo vlaganj v javno telekomunikacijsko omrežje v imenu in za račun RS, ki je zavezanka za vračilo in sicer na podlagi drugega odstavka 3. člena ZVVJTO.

SDH je v prvem polletju 2017 prejel in izplačal en izvršilni naslov v višini 26 tisoč EUR.

3.4. UPRAVLJANJE LIKVIDNOSTI, PORTFELJA LIKVIDNIH NALOŽB IN UPRAVLJANJE BILANCE

3.4.1. Temeljna usmeritev naložbene politike SDH

SDH je v okviru sprejetega finančnega načrta za leto 2017 in Pravilnika o naložbeni politiki portfelja likvidnih naložb izvajal sprejeto poslovno in naložbeno politiko. Pri finančnih naložbah je v skladu z izhodišči za investiranje upošteval tako varnost kot likvidnost sredstev ter rokovno usklajenost naložb in obveznosti. Ključna je ugotovitev, da je SDH v prvem polletju 2017 redno in pravočasno izpolnil vse zakonske in pogodbene obveznosti. Tekočo likvidnost je zagotavljal z načrtovanjem denarnih tokov in z vzdrževanjem stalne likvidnostne rezerve.

3.4.2. Denarni tokovi in finančni dolg

V prvem polletju 2017 je SDH v skladu z načrtom dokončnega odplačila dolgoročnih posojil, ki zapadejo v letu 2017 v skupni višini 280,0 mio EUR in z bankami dogovorjenimi datumi predčasnih vračil posojil, odplačal posojila v skupni višini 100,0 mio EUR.

SDH je na dan 30. 6. 2017 izkazoval 185 mio EUR finančnih obveznosti iz naslova najetih posojil in 100,0 mio EUR iz naslova izdane obveznice SOS3. Od navedenega zneska bo SDH do 31. 7. 2017 odplačal še 180,0 mio EUR posojil.

Izplačila zakonskih obveznosti so znašala 8,9 mio EUR, kar je 45 % načrtovanega zneska za leto 2017. V primerjavi z enakim obdobjem lani, se je izplačilo zakonskih obveznosti pomembno znižalo zaradi znižanja izplačil obveznosti iz naslova obveznice SOS2E, ker je bil zadnji kupon obveznice izplačan 1. 6. 2016, od takrat dalje pa SDH izplačuje le še obveznosti novim upravičencem iz naslova denacionalizacije.

Izplačila po zakonih

v 000 EUR

Kategorija	Izplačila 1. 1. 2016 – 30. 6. 2016	Izplačila 1.1. 2017 – 30. 6.2017	v %
Odlivi po ZDen	68.354	2.206	3,2
Odlivi po ZSPOZ	1.685	2.699	160,2
Odlivi po ZIOOPZ	259	3.981	-
Odlivi po ZVVJTO	812	26	3,2
Skupaj odlivi po navedenih zakonih	71.110	8.912	12,5

3.4.3. Gibanje naložbenega portfelja in donosnost

SDH je zagotavljal denarna sredstva za pokrivanje svojih obveznosti predvsem s prilivi iz zapadlih depozitov in prodaje likvidnih (portfeljskih) naložb ter drugimi prilivi. Zaradi vnovčenja zapadlih depozitov in prodaje točk vzajemnih skladov se je stanje portfelja likvidnih naložb SDH na dan 30. 6. 2017 znižalo v primerjavi s stanjem konec leta 2016.

Struktura portfelja likvidnih naložb SDH glede na vrsto naložb

Vrsta naložb	Stanje 31. 12. 2016		Stanje 30. 6. 2017	
	v 000 EUR	%	v 000 EUR	%
Dolžniške naložbe skupaj	203.260	95	162.196	99
Depoziti	201.300	94	160.215	98
Obveznice	1.960	1	1.981	1
Lastniške naložbe skupaj	9.859	5	2.223	1
Vzajemni skladi	9.767	5	2.133	1
ETF (tuji, borzni)	92	0	100	0
Skupaj portfelj	213.119	100	164.429	100

Opomba: Tabela ne upošteva 23.9 mio EUR na TRR na dan 31.12.2016

Na dan 30. 6. 2017 je znašalo stanje portfelja likvidnih naložb 164,4 mio EUR. Prevladovali so depoziti, katerih delež je predstavljal 98 % vseh naložb. Depoziti so namenjeni za vračilo posojil na dan 31. 7. 2017.

Donosnost naložbenega portfelja je v prvi polovici leta 2017 znašala 0,26 %. Donosnost dolžniških naložb je znašala 0,05 %. Donos v naložbenem razredu obveznic je znašal 3,66 %, donos v naložbenem razredu depozitov pa 0,02 %. Donos lastniških vrednostnih papirjev je bil 5,60 %, vzajemni skladi so pridobili 5,57 % in ETF pa 9,07 %.

4. POMEMBNEJŠI DOGODKI PO ZAKLJUČKU OBRAČUNSKEGA OBDOBJA

Dogodki po zaključku obračunskega obdobja so natančneje opisani v točki 7 tega poročila.

mag. Nada Drobne Popovič
članica uprave



Lidija Glavina
predsednica uprave



RAČUNOVODSKO POROČILO

DRUŽBE in SKUPINE Slovenski državni holding

ZA PRVO POLLETJE 2017

5. NEREVIDIRANI ZGOŠČENI RAČUNOVODSKI IZKAZI SDH IN SKUPINE SDH

5.1. IZKAZ FINANČNEGA POLOŽAJA

v 000 EUR	SDH		Skupina SDH	
	30. 6. 2017	31. 12. 2016	30. 6. 2017	31. 12. 2016
SREDSTVA	1.011.295	1.013.068	1.016.766	1.013.224
NEKRATKOROČNA SREDSTVA	835.675	780.539	841.146	779.598
Neopred.sredstva in dolgoročne AČR	131	90	131	90
Opredmetena osnovna sredstva	615	583	615	583
Dolgoročne finančne naložbe	834.929	779.866	840.400	778.925
KRATKOROČNA SREDSTVA - SKUPAJ	175.620	232.529	175.620	233.626
Kratkoročna sredstva brez AČR	174.389	232.005	174.389	233.102
Nekratkoročna sredstva za prodajo	0	4.988	0	6.085
Kratkoročne finančne naložbe	122.000	166.000	122.000	166.000
Kratkoročne poslovne terjatve	13.891	1.779	13.891	1.779
Denarna sredstva	38.498	59.238	38.498	59.238
Kratkoročne AČR	1.231	524	1.231	524
OBVEZNOSTI DO VIROV SREDSTEV	1.011.295	1.013.068	1.016.766	1.013.224
KAPITAL	656.276	557.384	661.747	557.540
Vpoklicani kapital	260.167	260.167	260.167	260.167
Rezerve iz dobička	0	0	0	0
Presežek iz prevrednotenja	539.937	483.602	337.550	299.858
Preneseni čisti poslovni izid	-186.385	-186.385	-5.423	-2.485
Čisti poslovni izid poslovnega leta	42.557	0	69.453	0
Kapital manjšinskih lastnikov				0
DOLGOROČNE OBVEZNOSTI - SKUPAJ	141.710	144.127	141.710	144.127
Rezervacije in dolgoročne PČR	36.941	39.396	36.941	39.396
Dolgoročne obveznosti	104.769	104.731	104.769	104.731
Dolgoročne finančne obveznosti	104.769	104.731	104.769	104.731
SKUPAJ	213.309	311.557	213.309	311.557
Kratkoročne obveznosti	212.293	310.997	212.293	310.997
Obveznosti, vključene v skupino za odtujitev	0	0		
Kratkoročne finančne obveznosti	193.198	293.172	193.198	293.172
Kratkoročne poslovne obveznosti	19.095	17.825	19.095	17.825
Kratkoročne PČR	1.016	560	1.016	560

5.2. IZKAZ VSEOBSEGAJOČEGA DONOSA za obdobje, ki se je končalo 30. 6. 2017

v 000 EUR	SDH		Skupina SDH	
	1. 1. - 30. 6. 17	1. 1. - 30. 6. 16	1. 1. - 30. 6. 17	1. 1. - 30. 6. 16
Čisti prihodki od prodaje	2.355	3.465	2.355	3.465
Drugi poslovni prihodki (s prevrednotovalnimi poslovnimi prihodki)	1.077	2.234	1.077	2.234
Poslovni prihodki	3.432	5.699	3.432	5.699
Stroški blaga, materiala in storitev	1.600	2.421	1.600	2.421
Stroški dela	2.031	2.129	2.031	2.129
Amortizacija	81	74	81	74
Drugi poslovni odhodki	42	18	42	18
Poslovni izid iz poslovanja	-322	1.057	-322	1.057
Finančni prihodki	38.965	28.132	38.965	28.132
Finančni odhodki	2.738	5.835	2.738	5.835
Delež dobičkov / izgub iz naložb, vrednotenih po kapitalski metodi	0	0	26.896	372
Poslovni izid pred obdavčitvijo	35.905	23.354	62.801	23.726
Davek iz dobička	0	0	0	0
Odloženi davki	6.652	-4.225	6.652	-4.225
Čisti poslovni izid obračunskega obdobja iz neustavljenega poslovanja	42.557	19.129	69.453	19.501
Rezultat iz ustavljenega poslovanja	0	0	0	4.816
Čisti poslovni izid obračunskega obdobja	42.557	19.129	69.453	24.317
Čisti poslovni izid obračunskega obdobja večinskega lastnika	42.557	19.129	69.453	22.919
Čisti poslovni izid obračunskega obdobja manjšinskega lastnika			0	1.398
Dobički/izgube, pripoznani v presežku iz prevrednotenja	62.987	-42.522	44.344	-38.766
Vpliv odloženih davkov	-6.652	4.225	-6.652	4.225
Čisti drugi vseobsegajoči donosi, ki bodo v prihodnje lahko pripoznani v izkazu poslovnega izida	56.335	-38.297	37.692	-34.541
Celotni vseobsegajoči donos obračunskega obdobja po obdavčitvi	98.892	-19.168	107.145	-10.224

Čisti dobiček na delnico

v 000 EUR	SDH		Skupina SDH	
	1 - 6 / 2017	1 - 6 / 2016	1 - 6 / 2017	1 - 6 / 2016
Dobiček / izguba večinskih lastnikov	42.557	19.129	69.453	22.919
Število izdanih delnic	155.866	36.046	155.866	36.046
Tehtano število delnic	155.866	36.046	155.866	36.046
Čisti dobiček na delnico	0,27	0,53	0,45	0,64

5.3. IZKAZ SPREMEMB LASTNIŠKEGA KAPITALA

5.3.1. Izkaz sprememb lastniškega kapitala SDH

v 000 EUR	Osnovni kapital	Zakonske rezerve	Preneseni dobiček / izguba	Čisti dobiček / izguba	Rezerva za pošteno vrednost	Skupaj
Stanje 1. 1. 2017	260.167	0	-186.385	0	483.602	557.384
						0
Celotni vseobsegajoči donos poročevalskega obdobja	0	0	0	42.557	56.335	98.892
Vnos čistega poslovnega izida poročevalskega obdobja	0	0	0	42.557	0	42.557
Drugi vseobsegajoči donos v obračunskem obdobju	0	0	0	0	56.335	56.335
Končno stanje 30. 6. 2017	260.167	0	-186.385	42.557	539.937	656.276

v 000 EUR	Osnovni kapital	Zakonske rezerve	Preneseni dobiček / izguba	Čisti dobiček / izguba	Rezerva za pošteno vrednost	Skupaj
Stanje 1. 1. 2016	60.167	0	-237.041	0	501.982	325.108
Celotni vseobsegajoči donos poročevalskega obdobja	0	0	0	19.129	-38.297	-19.168
Vnos čistega poslovnega izida poročevalskega obdobja	0	0	0	19.129	0	19.129
Drugi vseobsegajoči donos v obračunskem obdobju	0	0	0	0	-38.297	-38.297
Končno stanje 30. 6. 2016	60.167	0	-237.041	19.129	463.685	305.940

5.3.2. Izkaz sprememb lastniškega kapitala Skupine SDH

v 000 EUR	Osnovni kapital	Preneseni dobiček / izguba	Čisti dobiček / izguba	Rezerva za pošteno vrednost	Kapital manjšin. lastnikov	Skupaj kapital
Začetno stanje 1. 1. 2017	260.167	-2.485	0	299.858	0	557.540
Celotni vseobsegajoči donos poročevalskega obdobja	0	0	69.453	37.692	0	107.145
Vnos čistega poslovnega izida poročevalskega obdobja	0	0	69.453	0	0	69.453
Sprememba presežka iz prevrednotenja finančnih naložb	0	0	0	37.692	0	37.692
Spremembe iz kapitala	0	-2.938	0	0	0	-2.938
Druge spremembe kapitala	0	-2.938	0	0	0	-2.938
Končno stanje 30. 6. 2017	260.167	-5.423	69.453	337.550	0	661.747

v 000 EUR	Osnovni kapital	Preneseni dobiček / izguba	Čisti dobiček / izguba	Rezerva za pošteno vrednost	Kapital manjšin. lastnikov	Skupaj kapital
Začetno stanje 1. 1. 2016	60.167	-53.148	0	322.450	2.245	331.714
Celotni vseobsegajoči donos poročevalskega obdobja	0	0	22.919	-34.541	1.398	-10.224
Vnos čistega poslovnega izida poročevalskega obdobja	0	0	22.919	0	1.398	24.317
Drugi vseobsegajoči donos v obračunskem obdobju	0	0	0	-34.541	0	-34.541
Spremembe iz kapitala	0	-5.442	0	0	-204	-5.646
Druge spremembe kapitala	0	-5.442	0	0	-204	-5.646
Končno stanje 30. 6. 2016	60.167	-58.590	22.919	287.909	3.439	315.844

5.4. IZKAZ DENARNIH TOKOV

v 000 EUR	SDH		Skupina SDH	
	1. 1. - 30. 6. 17	1. 1. - 30. 6. 16	1. 1. - 30. 6. 17	1. 1. - 30. 6. 16
Denarni tokovi pri poslovanju				
<i>Prejemki pri poslovanju</i>	7.211	45.078	7.211	45.078
Prejemki pri poslovanju	2.545	5.386	2.545	5.386
Prejemki od Republike Slovenije (komisijski posli)	4.666	39.692	4.666	39.692
<i>Izdatki pri poslovanju</i>	-12.309	-75.903	-12.309	-75.903
Izdatki za nakupe materiala in storitev	-786	-2.346	-786	-2.346
Izdatki za plače zaposlencev	-2.128	-2.071	-2.128	-2.071
Izdatki za dajatve vseh vrst	-349	-256	-349	-256
Izplačila na podlagi Zden in SZ	-2.209	-68.354	-2.209	-68.354
Izdatki za račun Republike Slovenije (kom. posli)	-6.705	-2.756	-6.705	-2.756
Drugi izdatki pri poslovanju	-132	-120	-132	-120
Neto denarni tok pri poslovanju	-5.098	-30.825	-5.098	-30.825
Denarni tokovi pri naložbenju				
<i>Prihodki pri naložbenju</i>	154.356	131.606	154.356	131.606
Prejemki od dobljenih obresti in deležev v dobičku drugih	21.697	16.739	21.697	16.739
Prejemki od odtujitve opredm. osnovnih sredstev	0	36	0	36
Prejemki od odtujitve dolg. finančnih naložb	22.874	21.661	22.874	21.661
Prejemki od odtujitve kratk. finančnih naložb	109.785	93.170	109.785	93.170
<i>Izdatki pri naložbenju</i>	-65.963	-57.648	-65.963	-57.648
Izdatki za pridobitev neopredmetenih sredstev	-71	-20	-71	-20
Izdatki za pridobitev opredm. osnovnih sredstev	-107	-43	-107	-43
Izdatki za pridobitev dolgoročnih finančnih naložb	0	-2.408	0	-2.408
Izdatki za pridobitev kratkoročnih finančnih naložb	-65.785	-55.177	-65.785	-55.177
Neto denarni tok pri naložbenju	88.393	73.958	88.393	73.958
Denarni tokovi pri financiranju				
<i>Prejemki pri financiranju</i>	0	0	0	0
Prejemki od povečanja dolg. finančnih obveznosti	0	0	0	0
<i>Izdatki pri financiranju</i>	-104.035	-34.246	-104.035	-34.246
Izdatki za dane obresti, povezane s financiranjem	-4.035	-4.246	-4.035	-4.246
Izdatki za odplačilo dolg. finančnih obveznosti	-100.000	-30.000	-100.000	-30.000
Neto denarni tok pri financiranju	-104.035	-34.246	-104.035	-34.246
Končno stanje denarnih sredstev	38.498	23.542	38.498	23.542
<i>Denarni izid v obdobju (Ac + Bc + Cc)</i>	-20.740	8.887	-20.740	8.887
<i>Začetno stanje denarnih sredstev</i>	59.238	14.655	59.238	14.655

5.5. POROČANJE PO ODSEKIH

Skupina SDH izvaja različne naloge, s tem da z izvajanjem teh nalog večinoma niso povezani pomembni prihodki. Osnovna naloga zaradi katere je bil SDH ustanovljen, je ugotavljanje in izplačevanje odškodnin iz naslova denacionalizacije (ZDen). V ta namen je prejel del družbenega premoženja, v obliki delnic in deležev, kar je bilo ob prejemu evidentirano med prihodke. To premoženje se prodaja, odvisno od potreb po finančnih sredstvih in razmer na kapitalskih trgih. Pri odtujitvi je razlika med nabavno in doseženo prodajno ceno posamezne finančne naložbe finančni prihodek.

Kasneje se je obseg nalog razširil, v imenu in za račun RS se vrši izplačevanje odškodnin za zaplenjeno premoženje zaradi razveljavitve kazni zaplembe premoženja (ZIOOZP), izplačevanje odškodnin žrtvam vojnega nasilja (ZSPOZ) in vračanje vlaganje v javno telekomunikacijsko omrežje (ZVVJTO).

Z ukinitvijo Agencije za upravljanje kapitalskih naložb RS je SDH/Skupina prevzel njene naloge in zaposlene. Upravljanje in razpolaganje s kapitalskimi naložbami je prvenstvena naloga poročajoče družbe. Del stroškov, ki nastanejo pri upravljanju kapitalskih naložb, dobi SDH/Skupina povrnjenih s strani Ministrstva za finance. Skladno s pogodbo naj bi SDH/Skupina dobil povrnjene tudi vse stroške, ki nastajajo v postopkih prodaje kapitalskih naložb Republike Slovenije.

SDH/Skupina ocenjuje, da niso izpolnjeni pogoji, ki jih za poročanje o poslovnih segmentih določa MSRP8, zato poročila po segmentih ni izdelano. SDH/Skupina ne prodaja blaga/materiala zunanjim odjemalcem; storitve opravlja skoraj izključno le za Republiko Slovenijo. SDH/Skupina ne uskupinjuje odvisnih družb, ker so le-te nepomembne za prikaz.

6. POJASNILA K NEREVIDIRANIM KONSOLIDIRANIM IN NEKONSOLIDIRANIM RAČUNOVODSKIM IZKAZOM

6.1. UVODNO POJASNILO

Slovenski državni holding, d. d., je obvladujoča družba Skupine Slovenski državni holding s sedežem v Sloveniji, na Mali ulici 5 v Ljubljani.

SDH ima na dan 30. 6. 2017 v portfelju naslednje odvisne družbe: Dekorativna d. o. o. Ljubljana - v likvidaciji, Elektrooptika, d. d., GIO, d. o. o., Ljubljana – v likvidaciji in PS ZA AVTO, d. o. o.

Portfelj pridruženih družb na dan 30. 6. 2017 sestavljajo: Casino Bled, d. d., Hit, d. d., Pozavarovalnica Sava, d. d., Sava, d. d., Unior, d. d., in Zavarovalnica Triglav, d. d.

SDH je po stanju 30. 6. 2017 pripravil tudi konsolidirane računovodske izkaze, v katere vključuje pridružene družbe po kapitalski metodi.

6.2. POJASNILA POSTAVK IZKAZA FINANČNEGA POLOŽAJA

Neopredmetena sredstva in dolgoročne aktivne časovne razmejitve

v 000 EUR	SDH		Skupina SDH	
	30. 6. 2017	31. 12. 2016	30. 6. 2017	31. 12. 2016
Dolgoročne premoženjske pravice	131	90	131	90
Skupaj	131	90	131	90

Opredmetena osnovna sredstva

v 000 EUR	SDH		Skupina SDH	
	30. 6. 2017	31. 12. 2016	30. 6. 2017	31. 12. 2016
Zemljišča	140	140	140	140
Zgradbe	286	304	286	304
Oprema in nadomestni deli	189	139	189	139
Skupaj	615	583	615	583

Dolgoročne finančne naložbe

v 000 EUR	SDH		Skupina SDH	
	30. 6. 2017	31. 12. 2016	30. 6. 2017	31. 12. 2016
Dolgoročne finan. naložbe v odvisne družbe**	3.512	3.512	3.512	3.512
Dolgoročne finan. naložbe v pridruž. družbe	249.350	231.340	254.821	230.399
Ostale za prodajo razpoložljive finančne naložbe	582.067	545.014	582.067	545.014
Skupaj	834.929	779.866	840.400	778.925

*Odvisne družbe PS za avto, d. o. o., Dekorativna d. o. o. – v likvidaciji, Gio, d. o. o., Ljubljana - v likvidaciji in Elektrooptika, d. d., niso vključene v konsolidacijo, ker niso pomembne za pošten prikaz.

Dolgoročne finančne naložbe v odvisne družbe

	Glasovalne pravice	Lastništvo	SDH		Skupina SDH	
	30. 6. 2017	30. 6. 2017	30. 6. 2017	31. 12. 2016	30. 6. 2017	31. 12. 2016
	v %	v %	v 000 EUR	v 000 EUR	v 000 EUR	v 000 EUR
Dekoratívna d. o. o. Lj. v likvid.	100,00	100,00	309	309	309	309
Elektrooptika, d. d.	70,48	70,48	0	0	0	0
GIO, d. o. o., Lj, - v likvidaciji	71,27	71,27	3.203	3.203	3.203	3.203
PS za avto, d. o. o.	90,00	90,00	0	0	0	0
Skupaj			3.512	3.512	3.512	3.512

Dolgoročne finančne naložbe v pridružene družbe

	Glasovalne pravice	Lastništvo	SDH		Skupina SDH	
	30. 6. 2017	30. 6. 2017	30. 6. 2017	31. 12. 2016	30. 6. 2017	31. 12. 2016
	v %	v %	v 000 EUR	v 000 EUR	v 000 EUR	v 000 EUR
Casino Bled, d. d.	43,00	43,00	0	0	111	106
Hit, d. d.	20,00	20,00	2.593	2.593	10.147	9.476
Pozavarovalnica Sava, d. d.	27,78	25,00	65.047	56.911	65.047	56.911
Sava, d. d.*	22,56	22,56	1.844	1.844	2.632	2.536
Unior, d. d.	39,43	39,43	20.200	21.822	17.218	13.200
Zavarovalnica Triglav, d. d.	28,09	28,09	159.666	148.170	159.666	148.170
Skupaj			249.350	231.340	254.821	230.399

Ostale za prodajo razpoložljive finančne naložbe

v 000 EUR	SDH		Skupina SDH	
	30. 6. 2017	31. 12. 2016	30. 6. 2017	31. 12. 2016
A) kotirajoči instrumenti				
Naložbe v domače družbe	535.037	490.140	535.037	490.140
Naložbe v vzajemne sklade	2.136	9.769	2.136	9.769
Naložbe v tuje delnice	100	92	100	92
Naložbe v obveznice	1.981	1.960	1.981	1.960
Skupaj kotirajoči po poštenu vrednosti	539.254	501.961	539.254	501.961
B) nekotirajoči instrumenti, vrednost določena s cenitvijo				
Naložbe v domače družbe	8.976	8.922	8.976	8.922
Naložbe v banke	0	0	0	0
Naložbe v odkupljene terjatve	33.837	34.131	33.837	34.131
Skupaj po nabavni vrednosti s preveritvijo znakov slabitve	42.813	43.053	42.813	43.053
Skupaj	582.067	545.014	582.067	545.014

Kratkoročne finančne naložbe

v 000 EUR	SDH		Skupina SDH	
	30. 6. 2017	31. 12. 2016	30. 6. 2017	31. 12. 2016
Dani depoziti in vloge poslovnih bank	122.000	166.000	122.000	166.000
Skupaj	122.000	166.000	122.000	166.000

Kratkoročne poslovne terjatve

v 000 EUR	SDH		Skupina SDH	
	30. 6. 2017	31. 12. 2016	30. 6. 2017	31. 12. 2016
Terjatve do kupcev v državi	650	657	650	657
Terjatve za obresti	94	140	94	140
Terjatve za dividende	9.636	11	9.636	11
Kratkoročne terjatve do RS iz naslova ZSPOZ	1.196	625	1.196	625
Kratkoročne terjatve do RS iz naslova ZIOOZP	1.468	0	1.468	0
Kratkoročne terjatve do RS iz naslova ZVVJTO	0	0	0	0
Druge terjatve	847	346	847	346
Skupaj	13.891	1.779	13.891	1.779

Denarna sredstva

v 000 EUR	SDH		Skupina SDH	
	30. 6. 2017	31. 12. 2016	30. 6. 2017	31. 12. 2016
Denarna sredstva v blagajni	0	0	0	0
Dobroimetje pri poslovnih bankah	283	23.938	283	23.938
Denarni ustrezniki	38.215	35.300	38.215	35.300
Skupaj	38.498	59.238	38.498	59.238

Finančni instrumenti, vrednoteni po pošteni vrednosti glede na raven določanja poštenih vrednosti 30. 6. 2017

v 000 EUR	SDH			Skupina SDH		
	1. raven	2. raven	3. raven	1. raven	2. raven	3. raven
Naložbe v odvisne družbe	0	0	3.512	0	0	3.512
Naložbe v pridružene družbe	244.913	0	4.437	241.931	0	12.890
DFN - za prodajo razpoložljiva finančna sredstva	537.118	2.136	8.976	537.118	2.136	8.976
Delnice, ki kotirajo na borzi	535.137	0	0	535.137	0	0
Vzajemni skladi	0	2.136	0	0	2.136	0
Obveznice, ki kotirajo na borzi	1.981	0	0	1.981	0	0
Deleži in delnice, ki ne kotirajo na borzi	0	0	8.976	0	0	8.976
Odkupljene terjatve	0	0	33.837	0	0	33.837
Nekratkoročna sredstva za prodajo		0	0	0	0	0
KFN - za prodajo razpoložljiva finančna sredstva - obveznice	0	0	0	0	0	0
Druge KFN - posojila	0	0	122.000	0	0	122.000
Kratkoročne poslovne terjatve	0	0	13.891	0	0	13.891
Dolgoročne finančne obveznosti	0	0	104.769	0	0	104.769
Kratkoročne finančne obveznosti	0	0	193.198	0	0	193.198
Kratkoročne poslovne obveznosti	0	0	19.095	0	0	19.095

Finančni instrumenti, vrednoteni po pošteni vrednosti glede na raven določanja poštenih vrednosti 31. 12. 2016

v 000 EUR	SDH			Skupina SDH		
	1. raven	2. raven	3. raven	1. raven	2. raven	3. raven
Naložbe v odvisne družbe	0	0	3.512	0	0	3.512
Naložbe v pridružene družbe	226.903	0	4.437	218.281	0	12.118
DFN - za prodajo razpoložljiva finančna sredstva	492.192	9.769	8.922	492.192	9.769	8.922
Delnice, ki kotirajo na borzi	490.232	0	0	490.232	0	0
Vzajemni skladi	0	9.769	0	0	9.769	0
Obveznice, ki kotirajo na borzi	1.960	0	0	1.960	0	0
Deleži in delnice, ki ne kotirajo na borzi	0	0	8.922	0	0	8.922
Odkupljene terjatve	0	0	34.131	0	0	34.131
Nekratkoročna sredstva za prodajo		0	4.988	0	0	6.085
KFN - za prodajo razpoložljiva finančna sredstva - obveznice	0	0	0	0	0	0
Druge KFN - posojila	0	0	166.000	0	0	166.000
Kratkoročne poslovne terjatve	0	0	1.779	0	0	1.779
Dolgoročne finančne obveznosti	0	0	104.731	0	0	104.731
Kratkoročne finančne obveznosti	0	0	293.172	0	0	293.172
Kratkoročne poslovne obveznosti	0	0	17.826	0	0	17.826

Rezervacije in dolgoročne pasivne časovne razmejitve

v 000 EUR	SDH		Skupina SDH	
	30. 6. 2017	31. 12. 2016	30. 6. 2017	31. 12. 2016
Rezervacije za denacionalizacijo	34.253	36.360	34.253	36.360
Rezervacije za kočljive pogodbe	180	180	180	180
Rezervacije za jubilejne nagrade in odpravnine	269	270	269	270
Druge rezervacije	317	317	317	317
Pasivne časovne razmejitve	1.922	2.269	1.922	2.269
Skupaj	36.941	39.396	36.941	39.396

Dolgoročne finančne obveznosti

v 000 EUR	SDH		Skupina SDH	
	30. 6. 2017	31. 12. 2016	30. 6. 2017	31. 12. 2016
Posojila, dobljena pri bankah	4.997	4.997	4.997	4.997
Glavnica za obveznico SOS3	99.772	99.734	99.772	99.734
Skupaj	104.769	104.731	104.769	104.731

Kratkoročne finančne obveznosti

v 000 EUR	SDH		Skupina SDH	
	30. 6. 2017	31. 12. 2016	30. 6. 2017	31. 12. 2016
Posojila, dobljena pri bankah	179.990	279.911	179.990	279.911
Glavnica za obveznico SOS2E	13.208	13.261	13.208	13.261
Skupaj	193.198	293.172	193.198	293.172

Kratkoročne poslovne obveznosti

v 000 EUR	SDH		Skupina SDH	
	30. 6. 2017	31. 12. 2016	30. 6. 2017	31. 12. 2016
Obveznosti do dobaviteljev	4.455	4.198	4.455	4.198
Obresti za posojila, dobljena pri bankah	376	550	376	550
Obresti za obveznico SOS2E	11.166	11.187	11.166	11.187
Obresti za obveznico SOS3	48	1.305	48	1.305
Obveznosti do zaposlencev	175	243	175	243
Obveznosti do državnih institucij	211	292	211	292
Druge obveznosti	2.664	50	2.664	50
Skupaj	19.095	17.825	19.095	17.825

6.3. POJASNILA POSTAVK V IZKAZU VSEOBSEGAJOČEGA DONOSA

Poslovni prihodki

v 000 EUR	SDH		Skupina SDH	
	1 - 6 / 2017	1 - 6 / 2016	1 - 6 / 2017	1 - 6 / 2016
Prihodki od prodaje proizvodov in storitev na domačem trgu	2.355	3.465	2.355	3.465
<i>Skupaj čisti prihodki od prodaje</i>	<i>2.355</i>	<i>3.465</i>	<i>2.355</i>	<i>3.465</i>
Prihodki za namene denacionalizacije	1.063	2.220	1.063	2.220
Prevrednotovalni poslovni prihodki	14	14	14	14
<i>Drugi poslovni prihodki</i>	<i>1.077</i>	<i>2.234</i>	<i>1.077</i>	<i>2.234</i>
Skupaj	3.432	5.699	3.432	5.699

Stroški blaga, materiala in storitev

v 000 EUR	SDH		Skupina SDH	
	1 - 6 / 2017	1 - 6 / 2016	1 - 6 / 2017	1 - 6 / 2016
Stroški materiala	34	38	34	38
Stroški storitev	1.566	2.383	1.566	2.383
Skupaj	1.600	2.421	1.600	2.421

Stroški dela

v 000 EUR	SDH		Skupina SDH	
	1 - 6 / 2017	1 - 6 / 2016	1 - 6 / 2017	1 - 6 / 2016
Plače zaposlencev	1.591	1.679	1.591	1.679
Stroški pokojninskih zavarovanj	139	149	139	149
Stroški prostovoljnega dodatnega pokojninskega zavarovanja	45	48	45	48
Stroški socialnih zavarovanj	117	123	117	123
Regres za letni dopust, povračila in drugi prejemki zaposlencev	139	130	139	130
Skupaj	2.031	2.129	2.031	2.129

Amortizacija

v 000 EUR	SDH		Skupina SDH	
	1 - 6 / 2017	1 - 6 / 2016	1 - 6 / 2017	1 - 6 / 2016
Amortizacija neopredmetenih sredstev	30	21	30	21
Amortizacija zgradb	17	24	17	24
Amortizacija opreme in nadomestnih delov	34	29	34	29
Skupaj	81	74	81	74

Finančni prihodki in finančni odhodki

v 000 EUR	SDH		Skupina SDH	
	1 - 6 / 2017	1 - 6 / 2016	1 - 6 / 2017	1 - 6 / 2016
Finančni prihodki na podlagi deležev in drugih finančnih instrumentov	38.927	28.022	38.927	28.022
Finančni prihodki iz danih posojil	38	110	38	110
<i>Skupaj finančni prihodki</i>	<i>38.965</i>	<i>28.132</i>	<i>38.965</i>	<i>28.132</i>
Odhodki iz odpisov in oslabitev naložb	16	1.216	16	1.216
Odhodki iz finančnih obveznosti	2.722	4.619	2.722	4.619
<i>Skupaj finančni odhodki</i>	<i>2.738</i>	<i>5.835</i>	<i>2.738</i>	<i>5.835</i>
Učinek vrednotenja pridruženih finančnih naložb po kapitalski metodi	0	0	26.896	372
Neto finančni izid	36.227	22.297	63.123	22.669

Finančni prihodki na podlagi deležev in drugih finančnih instrumentov

v 000 EUR	SDH		Skupina SDH	
	1 - 6 / 2017	1 - 6 / 2016	1 - 6 / 2017	1 - 6 / 2016
Prihodki od dividend gospodarskih družb	11.872	7.876	11.872	7.876
Prihodki od dividend bank in zavarovalnic	19.410	15.967	19.410	15.967
Prihodki od dividend vzajemnih skladov	32	61	32	61
Dobički od prodaje vzajemnih skladov	1.591	1.834	1.591	1.834
Prihodki v povezavi z odkupljenimi terjatvami	653	0	653	0
Prihodki od prodaje deležev v gospod. družbah	5.317	2.230	5.317	2.230
Prihodki od obresti od obveznic	52	54	52	54
Skupaj	38.927	28.022	38.927	28.022

Pregled finančnih prihodkov in odhodkov, ki jih je SDH ustvaril z odvisnimi/pridruženimi družbami

v 000 EUR	SDH	
	1 - 6 / 2017	1 - 6 / 2016
Finančni prihodki v povezavi z odvisnimi družbami	2	358
Finančni prihodki v povezavi s pridruženimi družbami	25.011	16.239
Neto finančni izid	25.013	16.597

Deleži izgube / dobička v pridruženih podjetjih

v 000 EUR	Skupina SDH	
	1 - 6 / 2017	1 - 6 / 2016
Finančni prihodki v povezavi s pridruženimi družbami	46.578	20.678
Finančni odhodki v povezavi s pridruženimi družbami	19.682	20.306
Neto finančni izid	26.896	372

Davek iz dobička in odloženi davki

v 000 EUR	SDH		Skupina SDH	
	1 - 6 / 2017	1 - 6 / 2016	1 - 6 / 2017	1 - 6 / 2016
Tekoči davek	0	0	0	0
Odloženi davek	6.652	-4.225	6.652	-4.225
Skupaj	6.652	-4.225	6.652	-4.225

6.4. DIVIDENDE NA DELNICO

Obvladujoča družba skladno s svojo normativno ureditvijo ne izplačuje dividend.

6.5. POJASNILA POSTAVK V IZKAZU DENARNIH TOKOV

Plačani zneski obresti in glavnin obveznic SOS2E so prikazani v prvem delu izkaza, med denarnimi tokovi iz poslovanja, ker je poravnavanje obveznosti iz naslova denacionalizacije ena izmed osnovnih dejavnosti SDH/Skupine SDH. Tudi prejemki, razen od prodanih finančnih naložb, za pokrivanje teh odливov so prikazani kot prejemki iz poslovanja. Prav tako so v prvem delu izkaza zajeti denarni tokovi iz naslova izplačevanja obveznosti Republike Slovenije, ki jih za njen račun izvaja SDH (ZSPOZ, ZIOOZP in ZVVJTO).

Denarni tokovi na podlagi izvajanja ZSPOZ, ZIOOZP in ZVVJTO v obdobju januar – junij 2017

v 000 EUR	ZSPOZ	ZIOOZP	ZVVJTO	Skupaj
Izplačila upravičencem	2.699	3.981	26	6.706
Prejeto od Republike Slovenije za tekoča izplačila	2.127	2.513	26	4.666
Neto finančni učinek	-572	-1.468	0	-2.040

6.6. IZVEN BILANČNE POSTAVKE

Poleg bodočih obveznosti, za katere so pripoznane rezervacije, ker so izpolnjeni pogoji za pripoznanje, ima SDH/Skupina iz naslova denacionalizacije oblikovane tudi pogojne obveznosti v višini 81,9 mio EUR. Med pogojne obveznosti so uvrščeni tudi zahtevki, ki so še v obravnavi na upravnih enotah in ministrstvih in še niso bili posredovani SDH. Vrednost teh zadev/obveznosti je ocenjena.

Za zavarovanje vračila kreditov je SDH prejel poročstvo Republike Slovenije, za zavarovanje slednjega je zastavil delnice določenih družb. Vrednost zastavljenega premoženja (upoštevajoč tržne cene za kotirajoče delnice) 474,5 mio EUR.

7. DOGODKI PO DNEVU RAČUNOVODSKIH IZKAZOV

Poslovnih dogodkov po datumu bilance, ki bi lahko pomembno vplivali na računovodske izkaze SDH/Skupine za prvo polletje 2017, ni bilo.

Drugi pomembnejši dogodki so:

SDH je 31. 7. 2017 odplačal še 180,0 mio EUR posojil in s tem znižal finančni dolg do poslovnih bank na 5 mio EUR.

Nadzorni svet SDH je na seji dne 12.7.2017 imenoval komisijo za tveganja v sestavi:
dr. Andrej Bertonec, predsednik, Igor Kržan, član in Darinka Virant, zunanja članica.

8. IZJAVA UPRAVE

Uprava Slovenskega državnega holdinga, d. d., izjavlja, da so računovodski izkazi družbe Slovenski državni holding, d. d., in Skupine Slovenski državni holding za obdobje, ki se je končalo 30. 6. 2017 pripravljeni tako, da dajejo resničen in pošten prikaz premoženjskega stanja in poslovnih izidov SDH in Skupine SDH.

Pri pripravi zgoščenih polletnih izkazov so bile uporabljene enake računovodske usmeritve kot pri pripravi letnih računovodskih izkazov za leto 2016.

Zgoščeni medletni izkazi za obdobje, ki se je končalo 30. 6. 2017, so pripravljeni v skladu z MRS 34 – Medletno računovodsko poročanje – in jih je potrebno brati v povezavi z letnimi računovodskimi izkazi, pripravljenimi za poslovno leto, ki se je končalo 31. 12. 2016.

Družba ni imela in nima transakcij s povezanimi osebami, ki bi bile pomembne in ne bi bile opravljene pod tržnimi pogoji.

Uprava je odgovorna za izvajanje ukrepov, s katerimi zagotavlja ohranjanje vrednosti premoženja SDH in Skupine SDH ter za preprečevanje in odkrivanje prevar in drugih nepravilnosti.

mag. Nada Drobne Popovič
članica uprave



Lidija Glavina
predsednica uprave



Ljubljana, 28.8. 2017